

AGRUPAMENTO DE ESCOLAS DE MONDIM DE BASTO

2020/21

RELATÓRIO DO 1º PERÍODO

AVALIAÇÃO INTERNA

Fevereiro 2021



Índice

INTRODUÇÃO	3
DOMÍNIO A: RESULTADOS	4
POPULAÇÃO ESCOLAR	4
PRÉ-ESCOLAR	5
1º CICLO	6
2º,3º CICLOS/SECUNDÁRIO	10
ENSINO PROFISSIONAL	20
QUALIDADE DO SUCESSO	22
SUCESSO EDUCATIVO	32
DOMÍNIO B: PROCESSO DE ENSINO/APRENDIZAGEM	40
TURMAS COM MAIS INSUCESSO	40
ENVOLVIMENTO DAS FAMÍLIAS E PARTICIPAÇÃO CÍVICA	42
DOMÍNIO C: COMPORTAMENTO E DISCIPLINA	45
CONSIDERAÇÕES FINAIS	48
ANEXOS	

INTRODUÇÃO

A ação da Equipa de Avaliação Interna visa, de uma forma construtiva e respeitadora da autonomia dos órgãos de gestão e das estruturas intermédias de supervisão pedagógica, fomentar uma cultura mais alargada de autoavaliação no Agrupamento. Assim, este documento constitui apenas o ponto de partida para uma melhor compreensão e conseqüente análise dos resultados dos alunos, tendo em vista uma melhoria contínua do processo de ensino/aprendizagem e dos seus resultados. Compete ao Conselho Pedagógico, aos Departamentos Curriculares, aos conselhos de disciplina e às restantes estruturas de coordenação educativa e de supervisão pedagógica do Agrupamento refletir sobre os dados que agora se apresentam, analisá-los, interpretá-los e tomar decisões conducentes à melhoria da qualidade e da equidade do processo ensino/aprendizagem e ao cumprimento dos objetivos operacionais plasmados nos vários documentos do Agrupamento.

De acordo com o Plano de Ação da Avaliação Interna, este documento apresenta a monitorização dos dados do 1º período, referentes aos Domínio A: Resultados – Áreas de avaliação: Resultados Académicos; domínio B – processo de ensino e aprendizagem – Áreas de avaliação: ensino/aprendizagem; envolvimento das famílias e participação cívica; domínio C: Clima educacional – Área de avaliação – comportamento e disciplina.

Para a elaboração deste documento, foram utilizados os dados retirados do programa GIAE, relativos ao 1º período, as atas dos conselhos de turma e conselho de docentes, as pautas de avaliação e os relatórios/documentos fornecidos pelas várias equipas/estruturas intermédias. Os resultados encontram-se agrupados por ciclo de ensino/ano de escolaridade e por totais do Agrupamento, nem sempre apresentando referências ao período homólogo do ano transato para análise da sua variação nas diferentes áreas de atuação, em anos consecutivos, em virtude da situação pandémica em curso, das reuniões de todas as estruturas de orientação educativo decorrerem à distância e das adaptações que foram sendo feitas ao processo de ensino/aprendizagem, em função da COVID-19.

1. Domínio A: Resultados

População escolar

1º período 2020/21

			Matriculado	Anulou Matricula	Transferido	Total
Básico	Regular	1º Ano	33			33
		2º Ano	44		1	45
		3º Ano	48		1	49
		4º Ano	46		1	47
		5º Ano	55			55
		6º Ano	53			53
		7º Ano	60			60
		8º Ano	61			61
		9º Ano	47	1	1	49
Pré-escolar		º Ano	61		2	63
Secundário	Profissional	1º Ano	23	1		24
		2º Ano	26	2		28
		3º Ano	32	1		33
	Regular CH	10º Ano	32		2	34
		11º Ano	35			35
		12º Ano	39	1	1	41
Total			695	6	9	710

Fonte: MISI

Resultados Académicos

(fonte: Atas dos conselhos de turma, conselho de docentes e Giae)

Educação Pré-escolar

No agrupamento existem, neste ano letivo, 4 salas de Jardins de Infância, uma no Jardim de Infância de Praça, uma no Jardim de Infância de Vilarinho e as restantes duas funcionam no espaço contíguo à Escola Básica Mondim de Basto Oeste. Estas salas são constituídas por grupos de idade heterogéneos, entre os 3 e os 5 anos.

Estão inscritas 60 crianças, mas até ao final do 1º período, frequentaram com assiduidade 54 : 5 crianças de três anos, 25 de quatro anos e 24 de cinco anos.

Durante este período letivo, foram criados momentos de aprendizagens e dinamizadas atividades diversificadas, incluindo as atividades do PAA, atividades no âmbito das medidas do PAE e do Projeto de articulação horizontal do departamento da educação pré-escolar, “Profissões-Saúde e Segurança”, criando situações de aprendizagem nas diferentes áreas de conteúdo, que são abordadas de forma articulada. No final do período foi feito um registo de avaliação com referência às aprendizagens e progressos realizados por cada criança e grupos dos jardins de infância.

Na tabela abaixo, sintetiza-se a evolução das aprendizagens realizadas nos jardins de infância nas três Áreas de Conteúdo, englobando todas as faixas etárias.

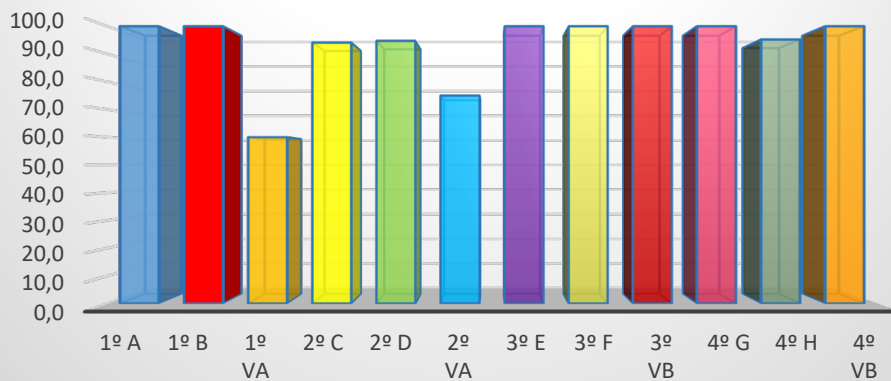
Pré-escolar 1º período	Área de Formação Pessoal e Social			Área de Expressão e Comunicação			Área do Conhecimento do Mundo		
	PEv	Ev	MEv	PEv	Ev	MEv	PEv	Ev	MEv
% crianças	0%	31,5%	68,5%	0%	37,0%	63%	0%	75,9%	24,1%

(Legenda: PEv - revela pouca evolução | Ev – revela Evolução | MEv – revela muita evolução)

Da análise da tabela, podemos verificar que é na Área de Formação Pessoal e Social que se regista a maior percentagem de crianças com muita evolução nas aprendizagens realizadas seguida da Área de Expressão e Comunicação, e menor percentagem na área do Conhecimento do Mundo. Constatase muita evolução no que concerne às três Áreas de Conteúdo trabalhadas na faixa etária dos cinco anos, e evolução nas faixas etárias dos três e quatro anos.

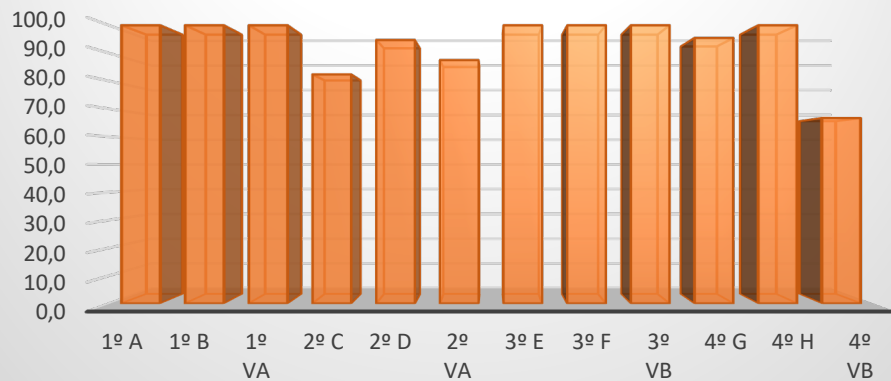
1º ciclo

PORTUGUÊS



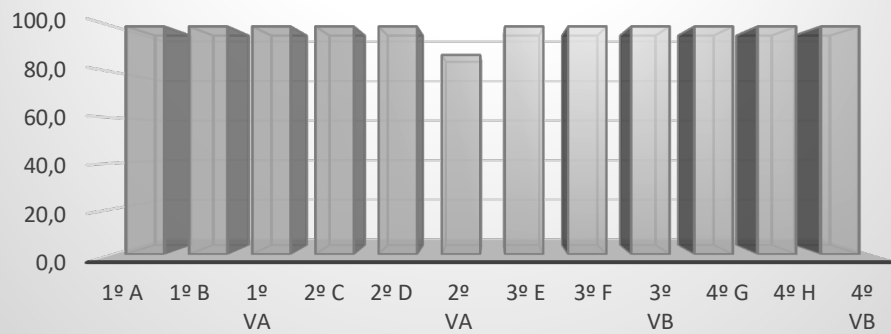
	1º A	1º B	1º VA	2º C	2º D	2º VA	3º E	3º F	3º VB	4º G	4º H	4º VB
■ PORT	100,0	100,0	60,0	94,1	94,7	75,0	100,0	100,0	100,0	100,0	95,2	100,0

MATEMÁTICA



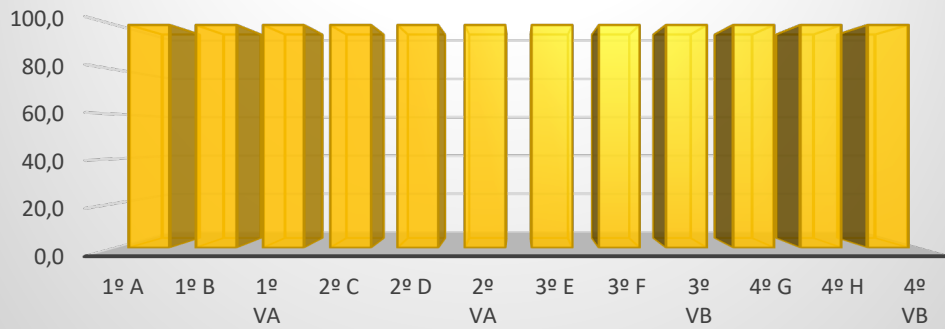
	1º A	1º B	1º VA	2º C	2º D	2º VA	3º E	3º F	3º VB	4º G	4º H	4º VB
■ MAT	100,0	100,0	100,0	82,4	94,7	87,5	100,0	100,0	100,0	95,5	100,0	66,7

ESTUDO DO MEIO



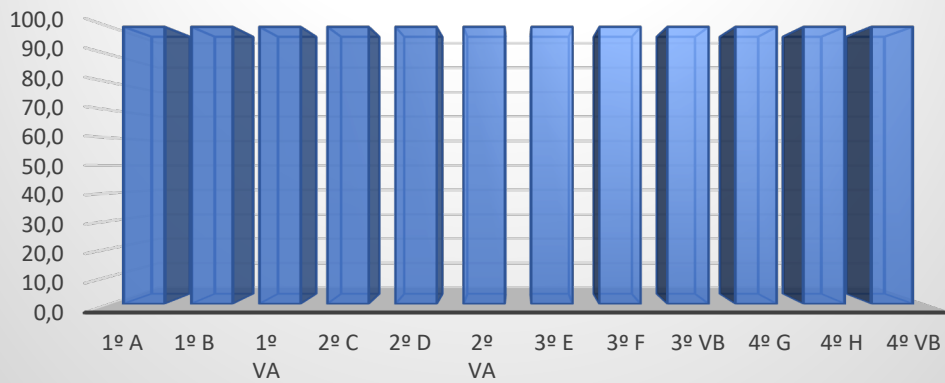
	1º A	1º B	1º VA	2º C	2º D	2º VA	3º E	3º F	3º VB	4º G	4º H	4º VB
■ EM	100,0	100,0	100,0	100,0	100,0	87,5	100,0	100,0	100,0	100,0	100,0	100,0

EDUCAÇÃO ARTÍSTICA



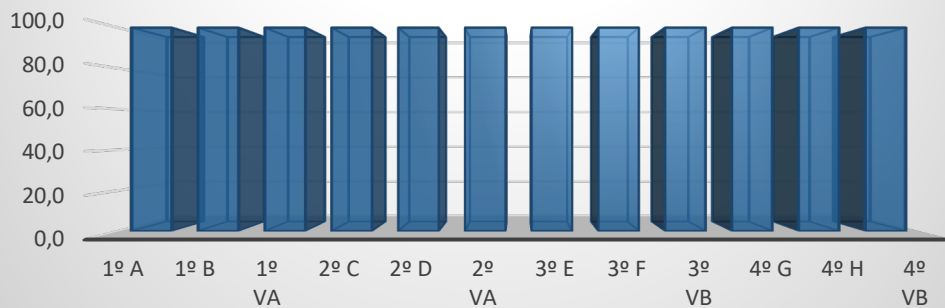
	1º A	1º B	1º VA	2º C	2º D	2º VA	3º E	3º F	3º VB	4º G	4º H	4º VB
EA	100,0	100,0	100,0	100,0	100,0	100,0	100,0	100,0	100,0	100,0	100,0	100,0

EDUCAÇÃO FÍSICA



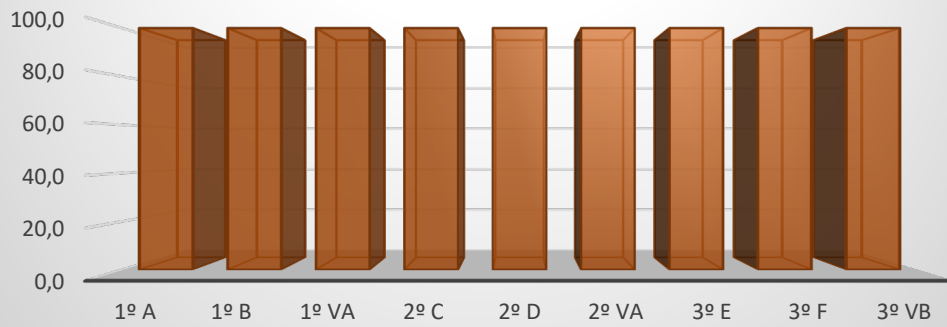
	1º A	1º B	1º VA	2º C	2º D	2º VA	3º E	3º F	3º VB	4º G	4º H	4º VB
EF	100,0	100,0	100,0	100,0	100,0	100,0	100,0	100,0	100,0	100,0	100,0	100,0

OFERTA COMPLEMENTAR



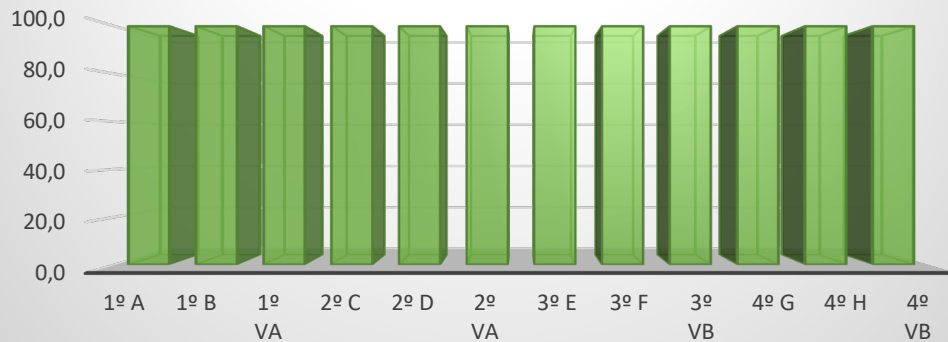
	1º A	1º B	1º VA	2º C	2º D	2º VA	3º E	3º F	3º VB	4º G	4º H	4º VB
OC	100,0	100,0	100,0	100,0	100,0	100,0	100,0	100,0	100,0	100,0	100,0	100,0

CIDADANIA E DESENVOLVIMENTO



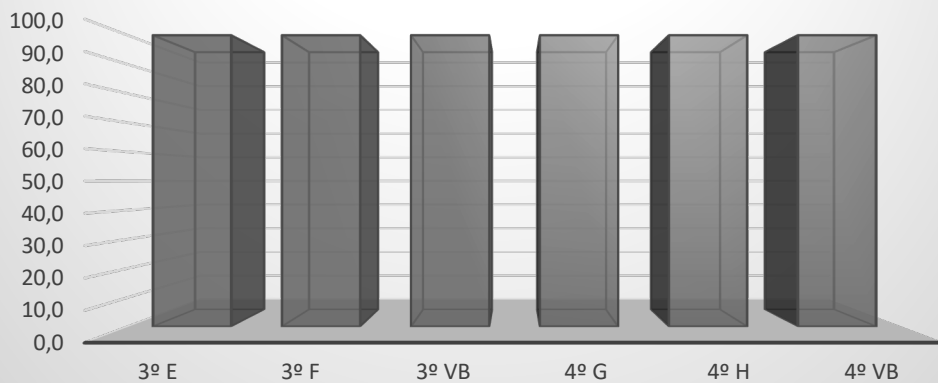
	1º A	1º B	1º VA	2º C	2º D	2º VA	3º E	3º F	3º VB
■ CD	100,0	100,0	100,0	100,0	100,0	100,0	100,0	100,0	100,0

APOIO AO ESTUDO



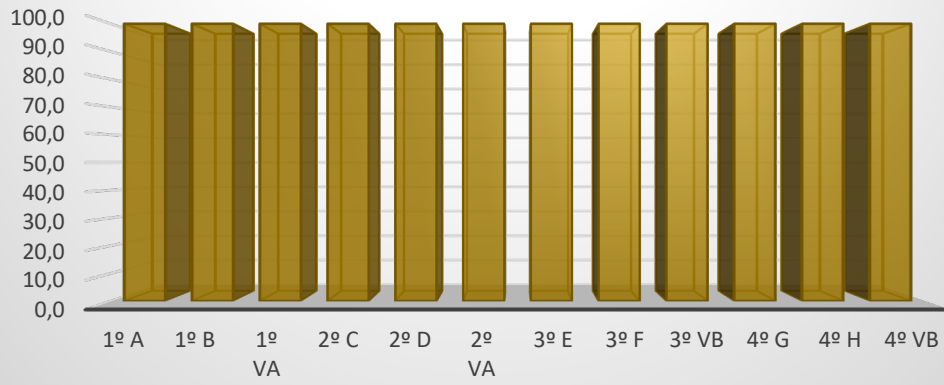
	1º A	1º B	1º VA	2º C	2º D	2º VA	3º E	3º F	3º VB	4º G	4º H	4º VB
■ AE	100,0	100,0	100,0	100,0	100,0	100,0	100,0	100,0	100,0	100,0	100,0	100,0

INGLÊS



	3º E	3º F	3º VB	4º G	4º H	4º VB
■ ING	100,0	100,0	100,0	100,0	100,0	100,0

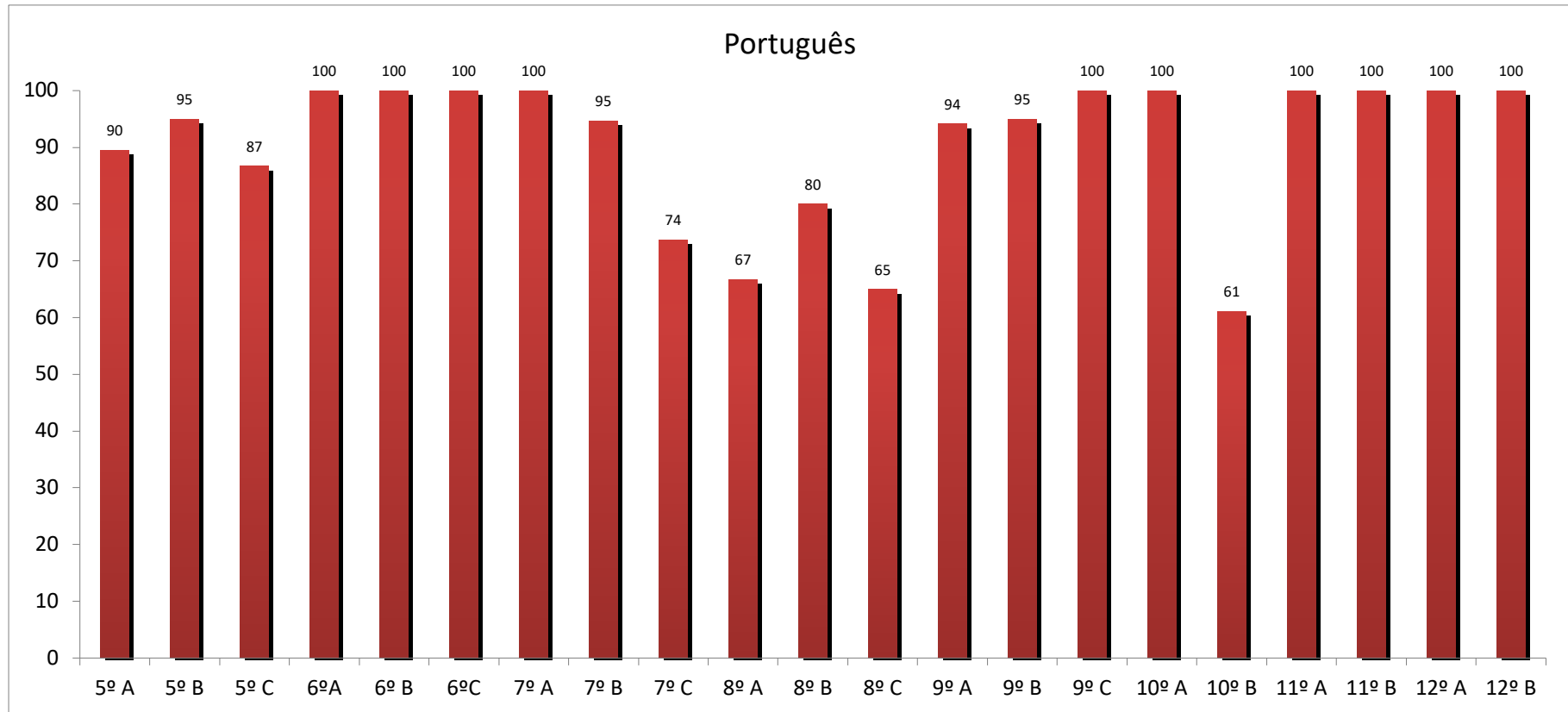
EMRC

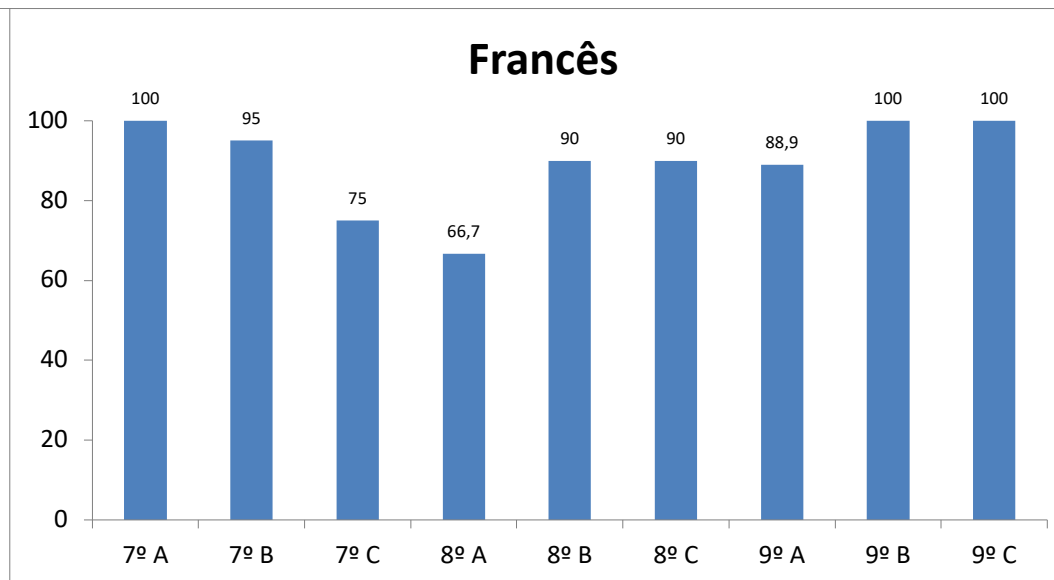
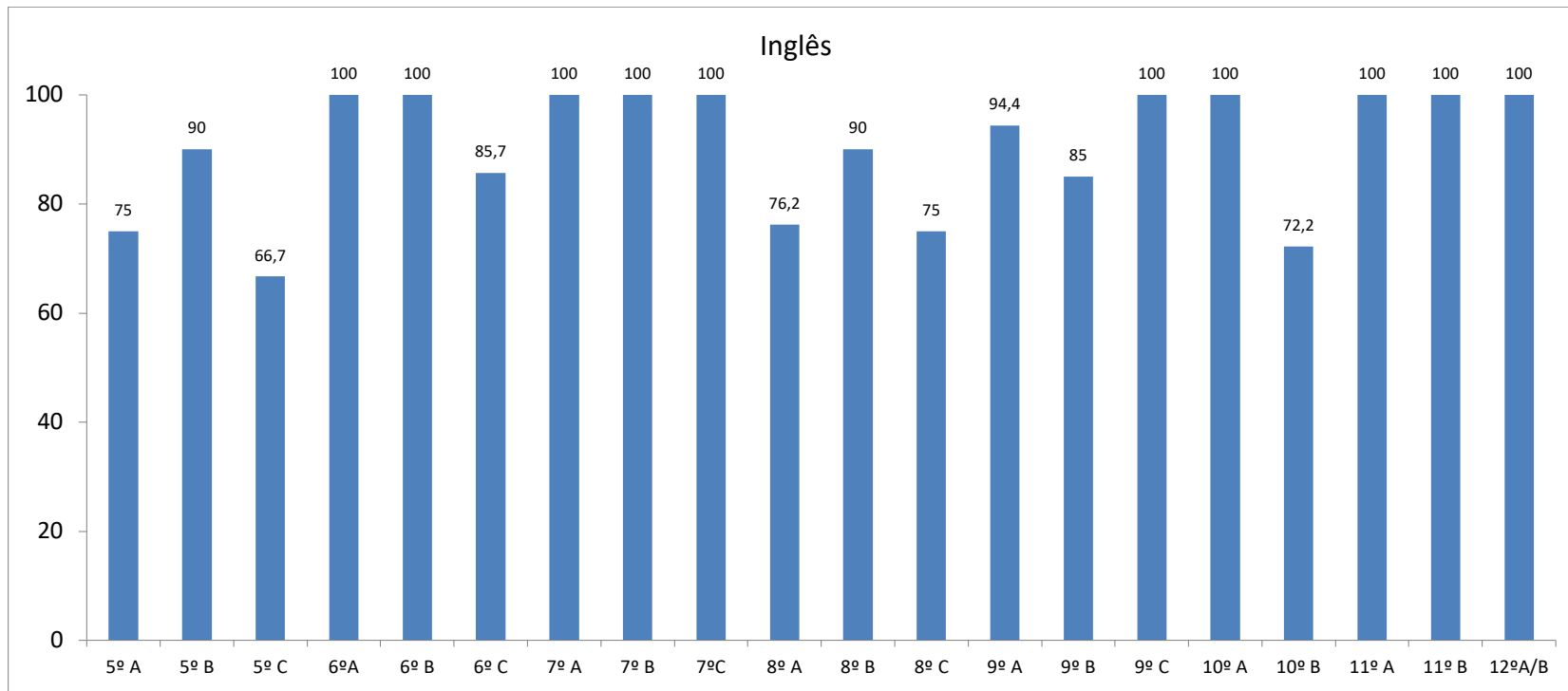


	1º A	1º B	1º VA	2º C	2º D	2º VA	3º E	3º F	3º VB	4º G	4º H	4º VB
EMRC	100,0	100,0	100,0	100,0	100,0	100,0	100,0	100,0	100,0	100,0	100,0	100,0

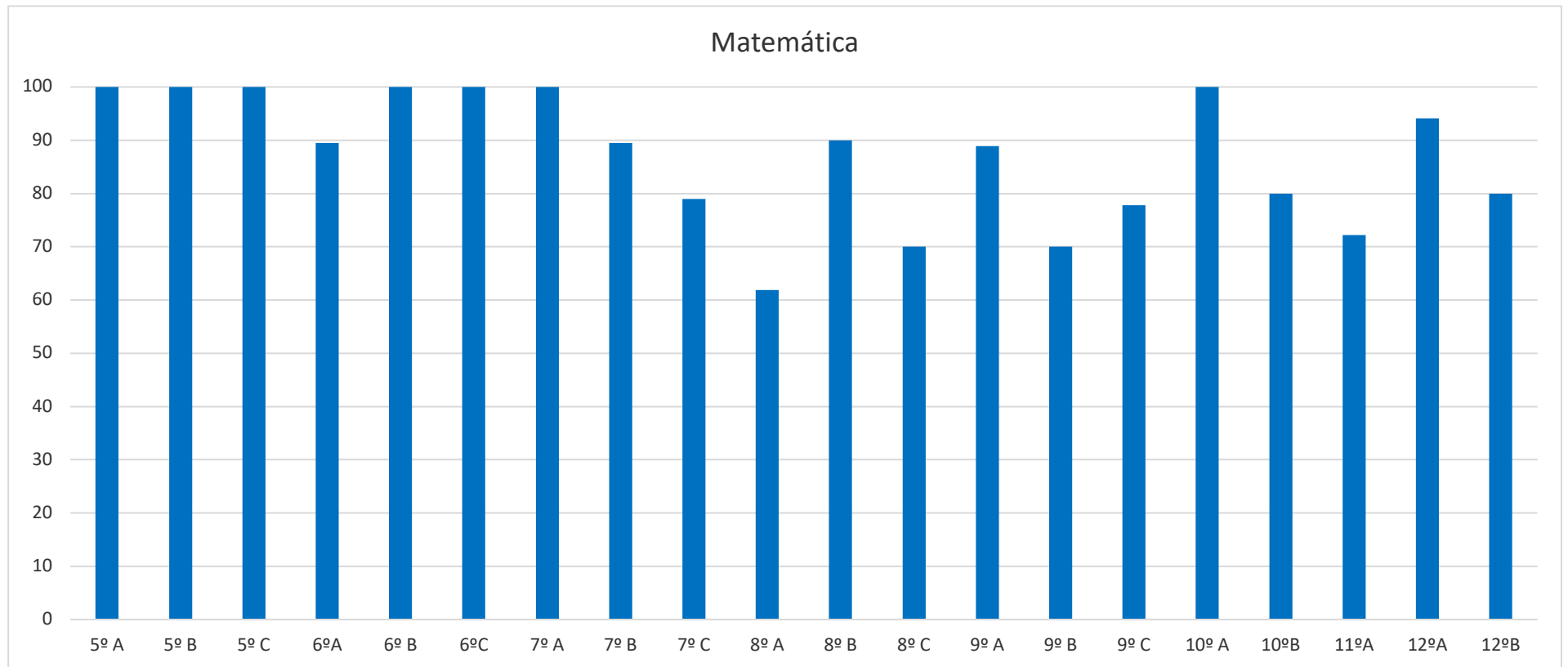
2º, 3º ciclos e ensino secundário

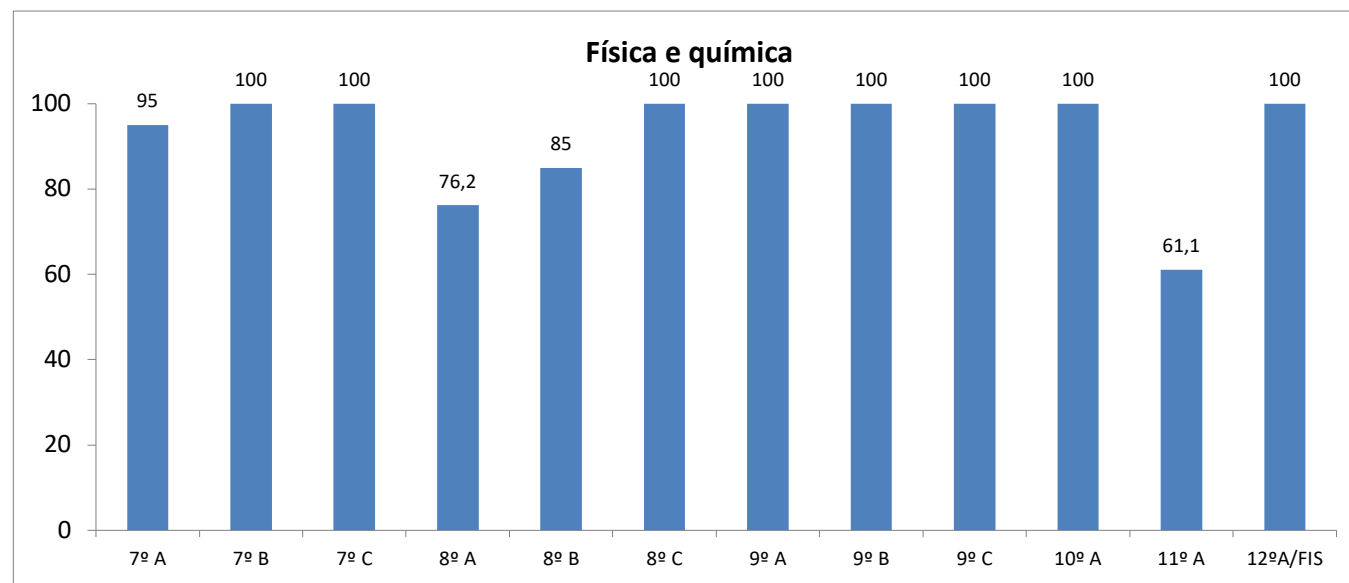
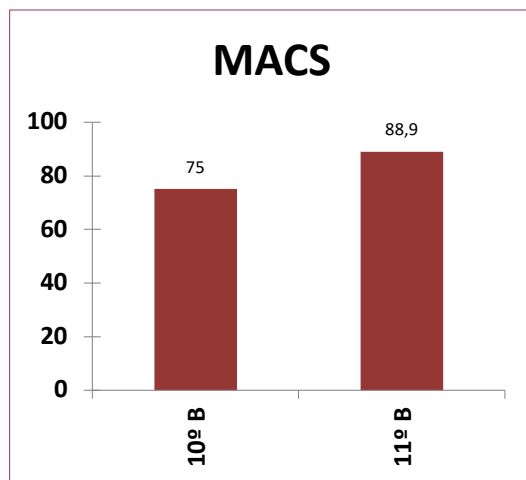
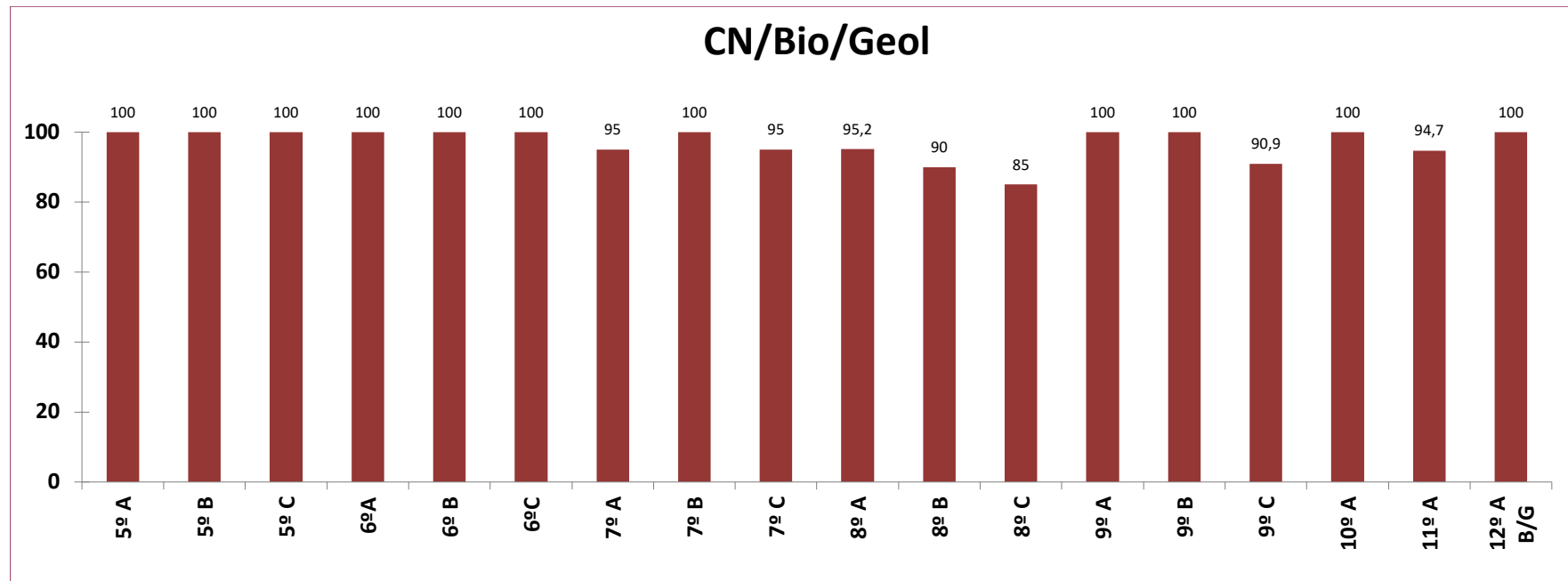
Departamento de línguas

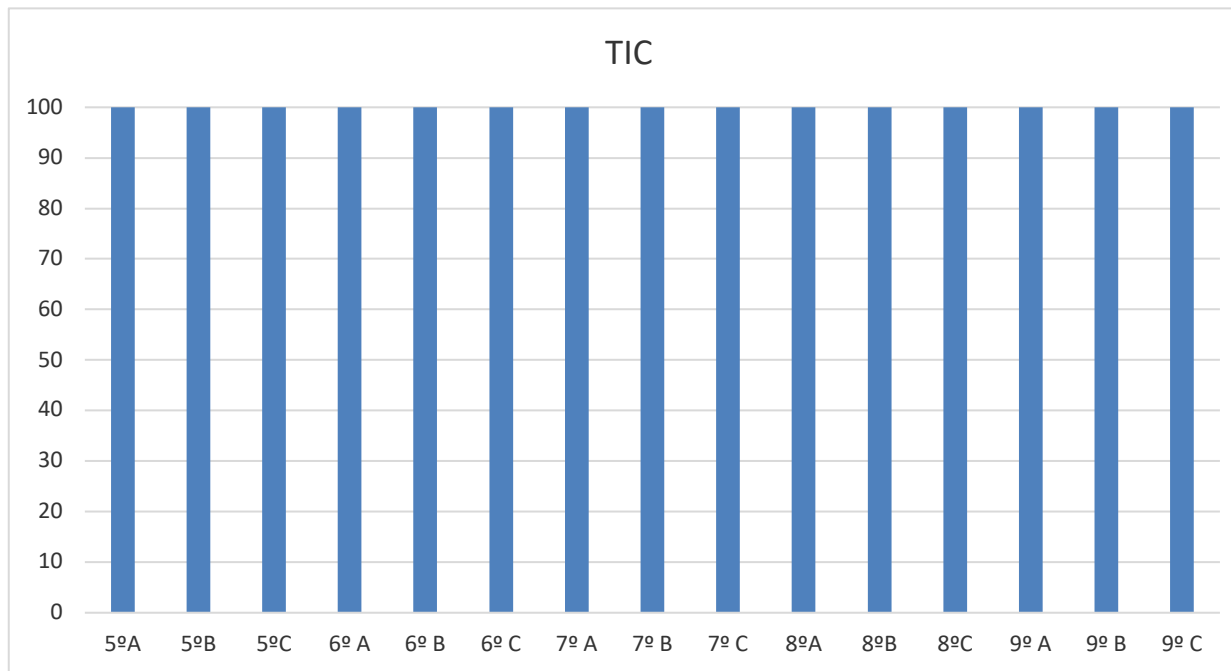




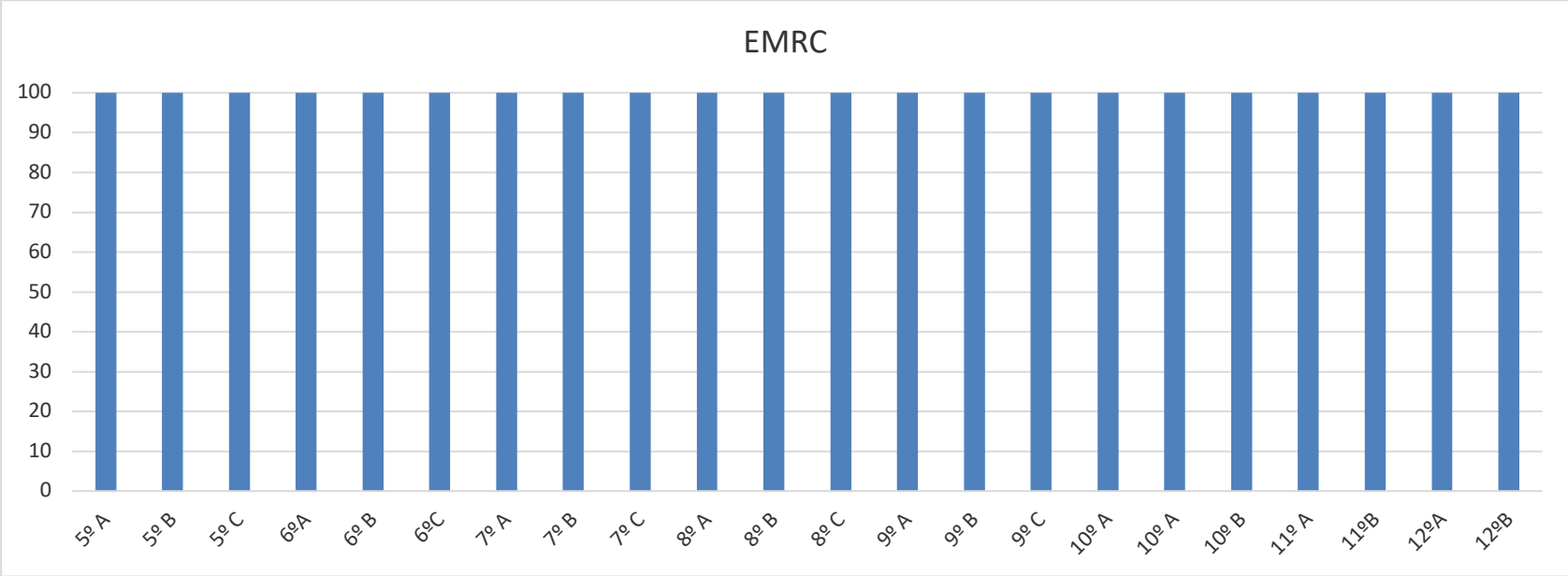
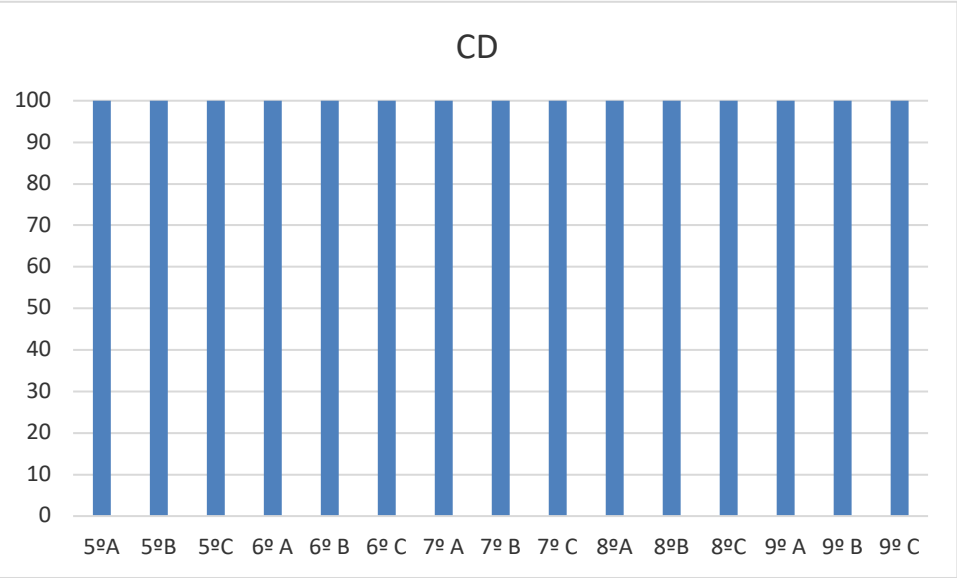
Departamento de Ciências

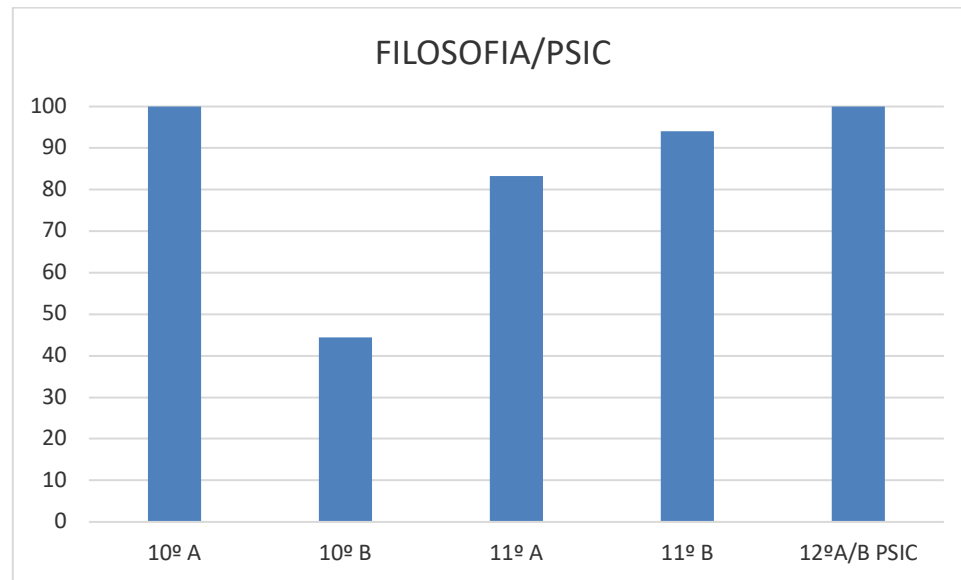
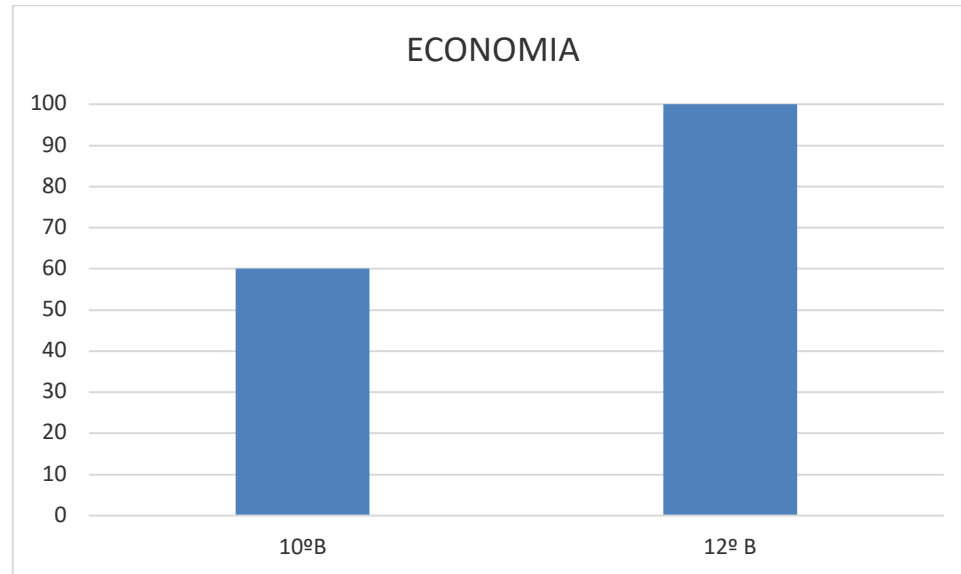


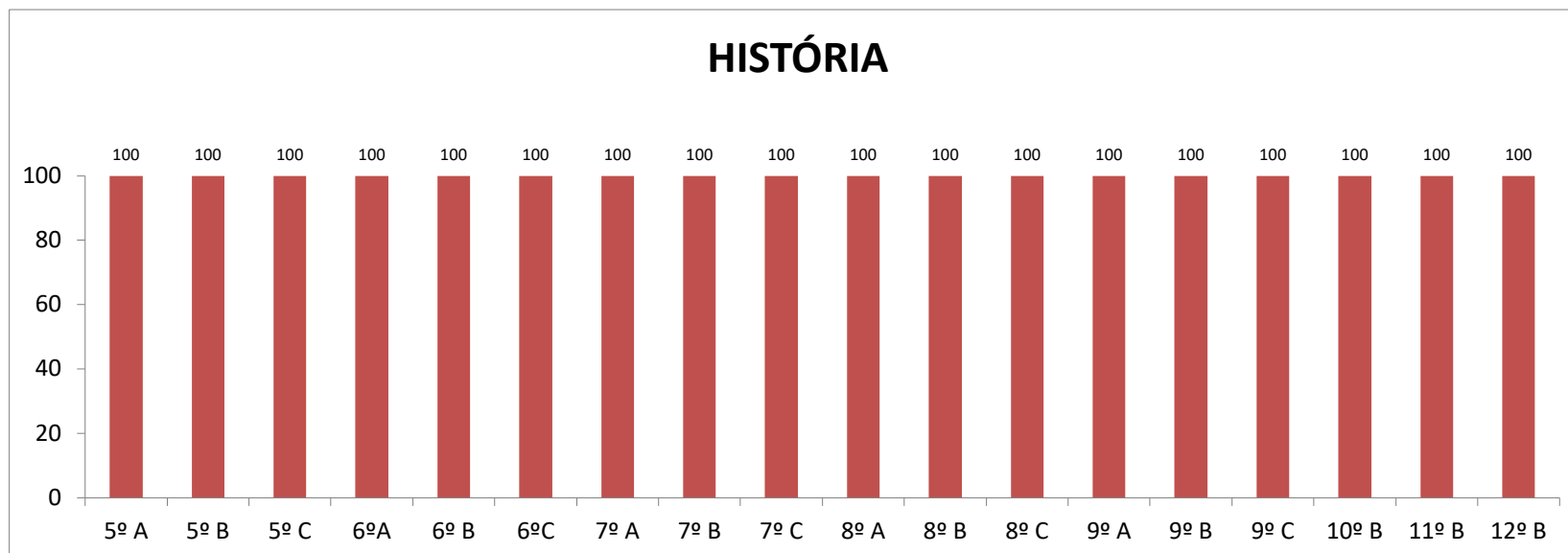
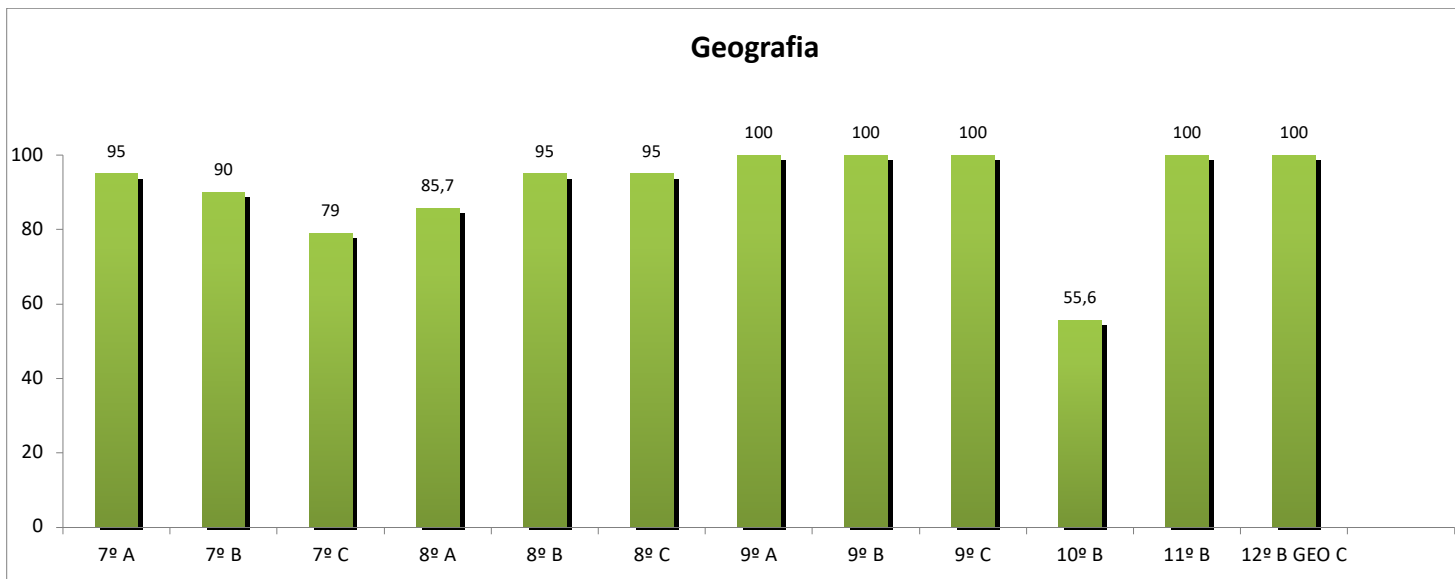




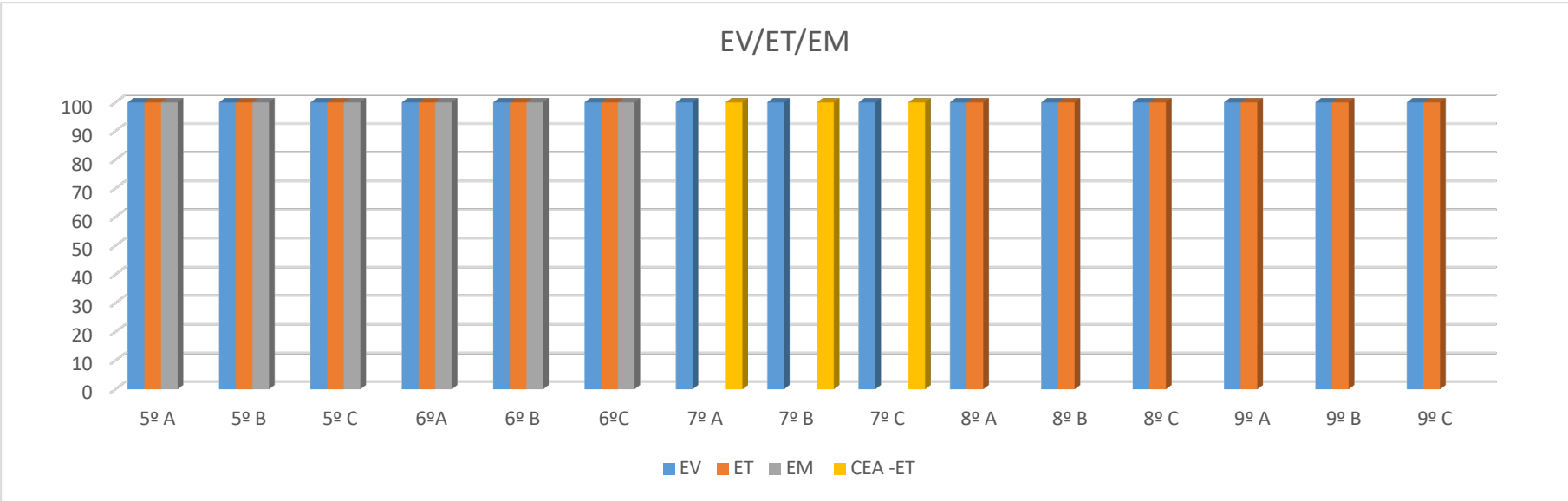
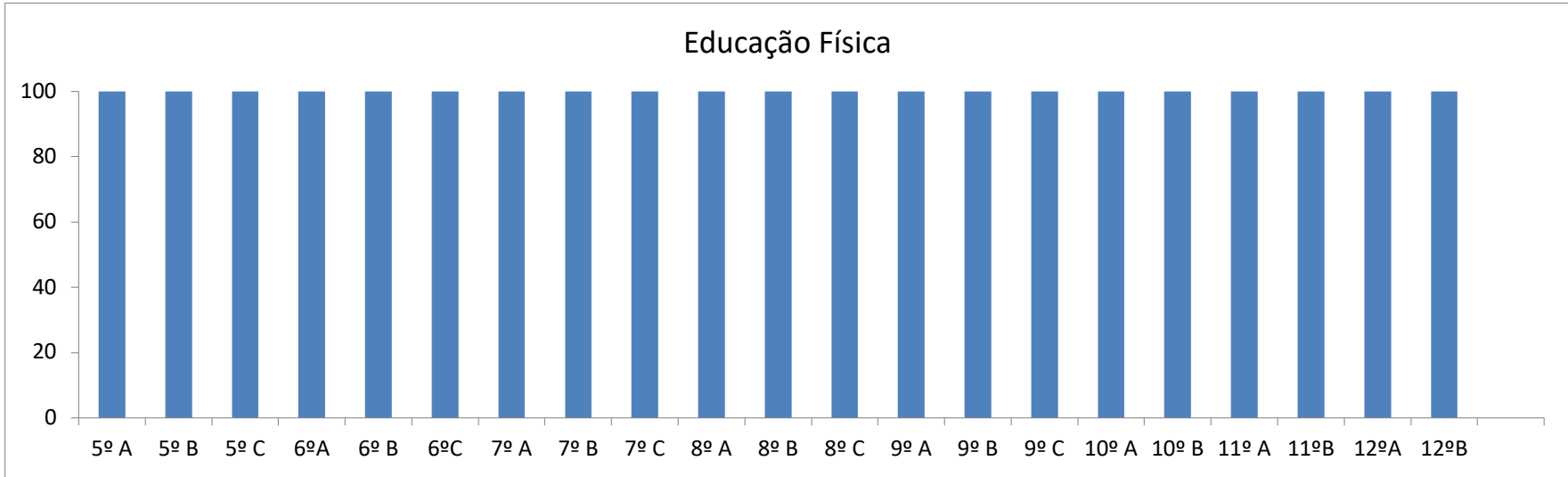
Departamento de Ciência Sociais







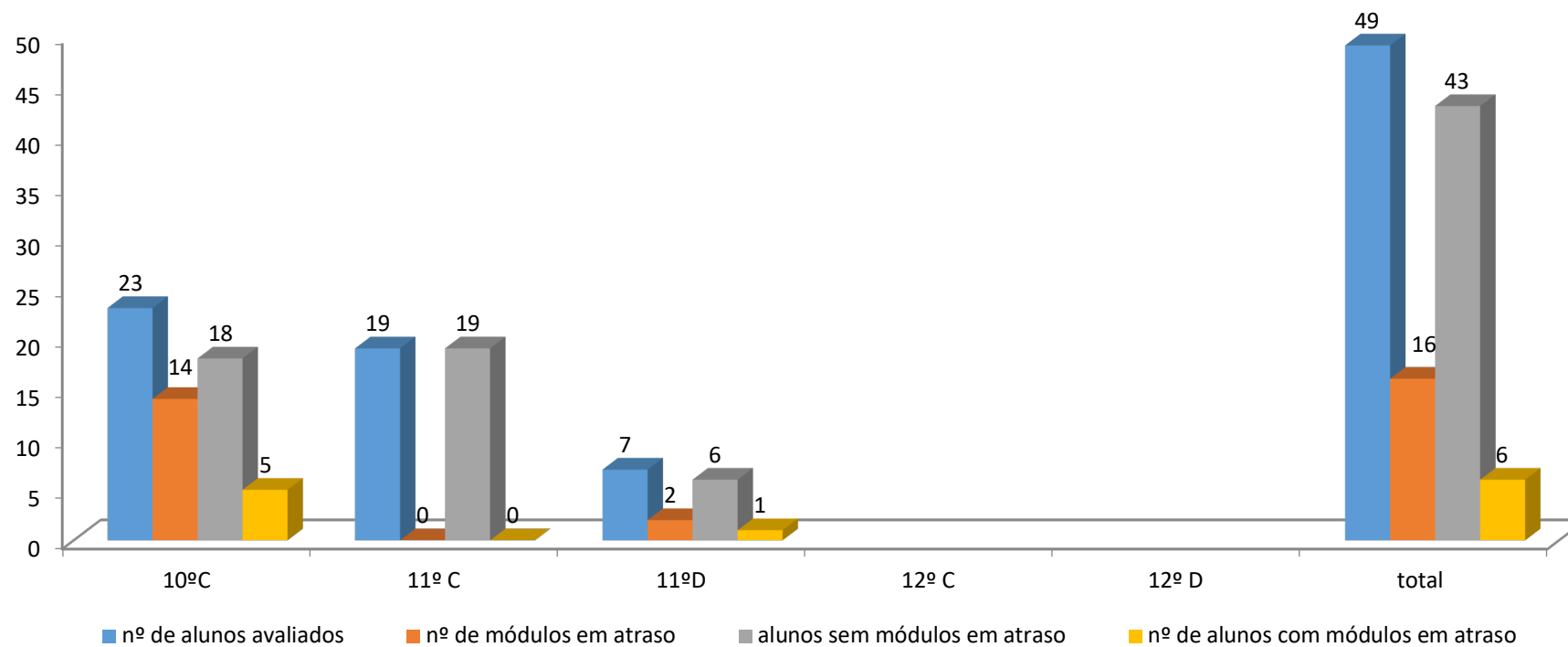
Departamento de Expressões



Ensino profissional

(fonte: atas dos conselhos de turma/pautas)

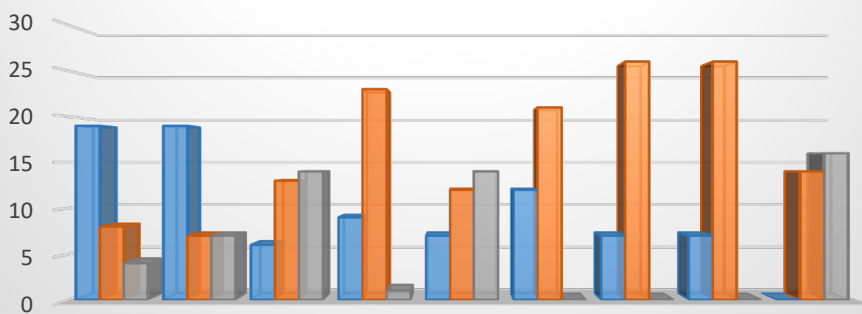
Aproveitamento global do ensino profissional - 1º período 2020/21



Qualidade do sucesso

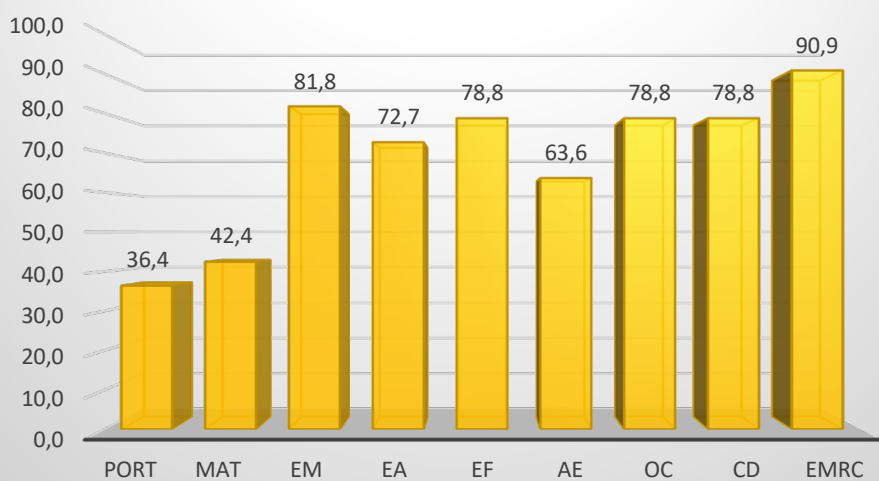
(fonte: Giae)

1º ano

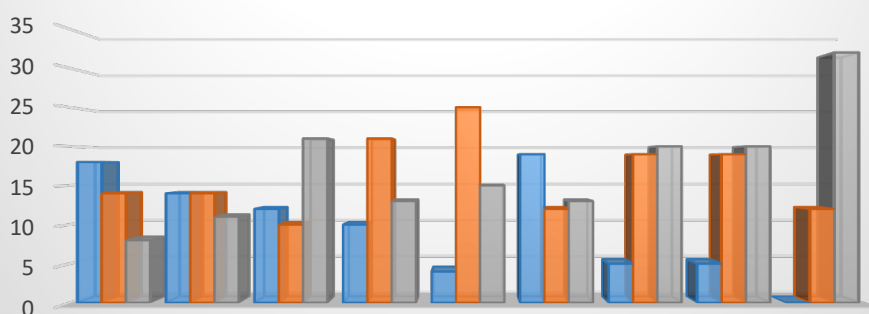


	PORT	MAT	EM	EA	EF	AE	OC	CD	EMRC
Suf	19	19	6	9	7	12	7	7	0
Bom	8	7	13	23	12	21	26	26	14
MB	4	7	14	1	14	0	0	0	16

% de sucesso - 1º ano

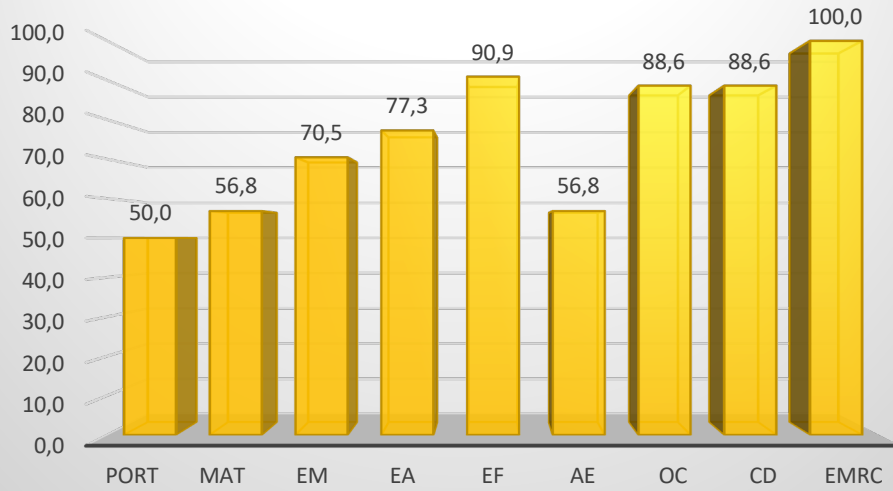


2º ano

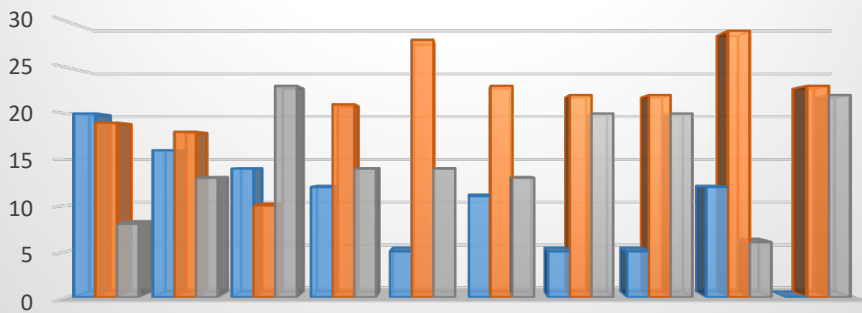


	PORT	MAT	EM	EA	EF	AE	OC	CD	EMRC
Suf	18	14	12	10	4	19	5	5	0
Bom	14	14	10	21	25	12	19	19	12
MB	8	11	21	13	15	13	20	20	32

% de sucesso - 2º ano

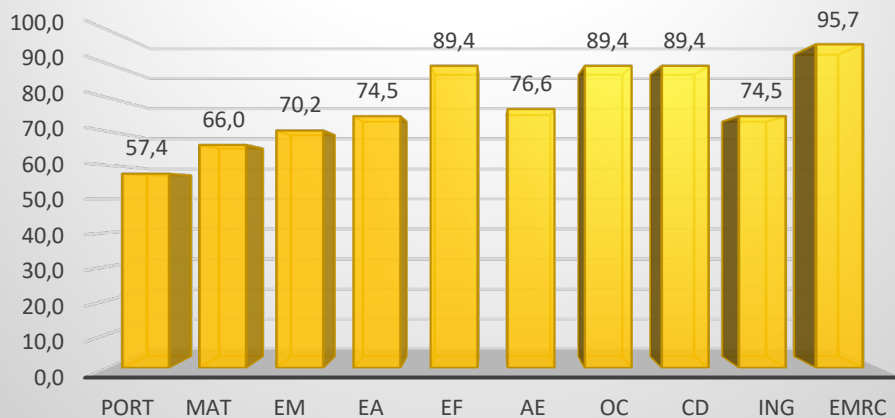


3º ano

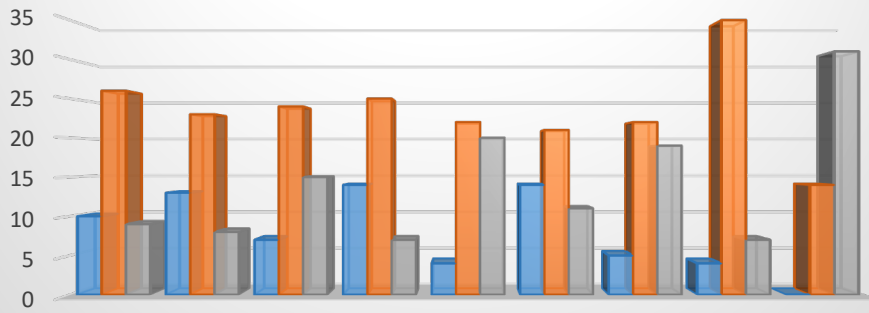


	PORT	MAT	EM	EA	EF	AE	OC	CD	ING	EMRC
■ Suf	20	16	14	12	5	11	5	5	12	0
■ Bom	19	18	10	21	28	23	22	22	29	23
■ MB	8	13	23	14	14	13	20	20	6	22

% de sucesso - 3º ano

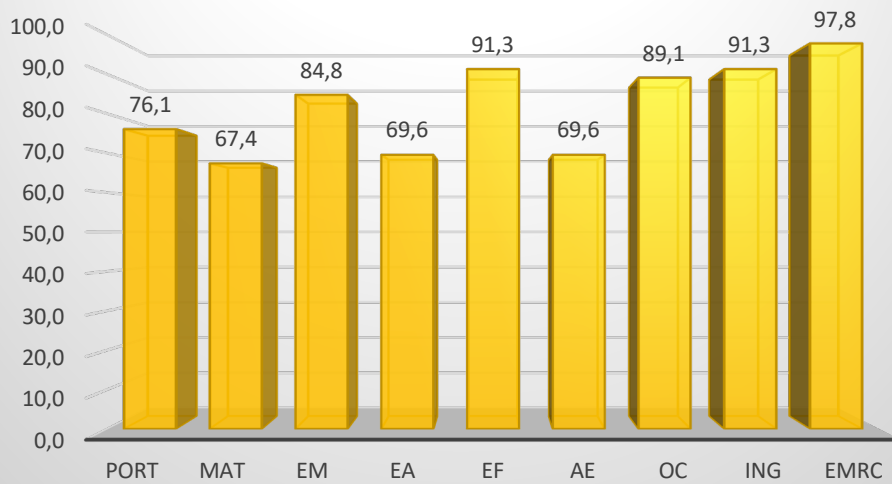


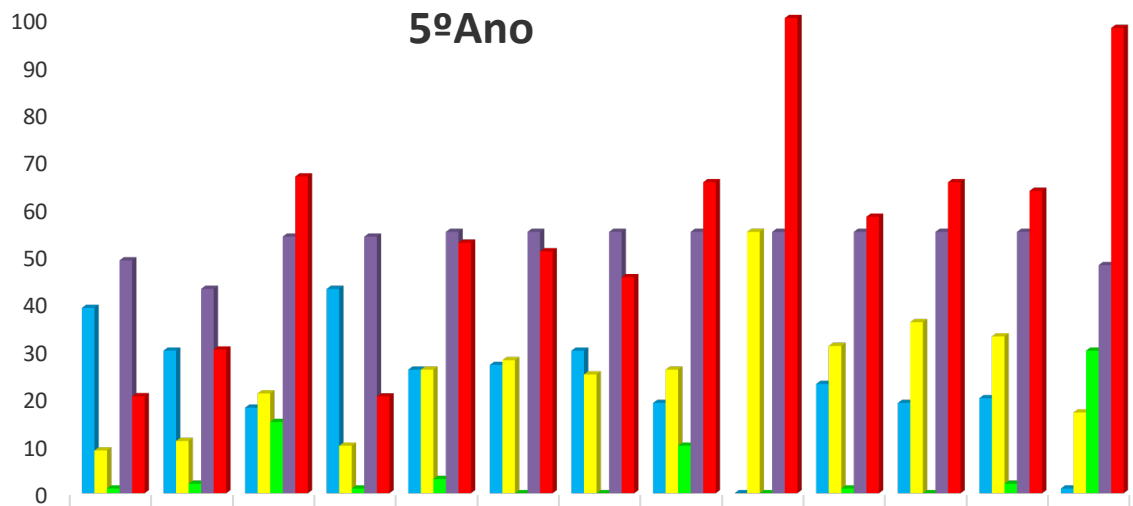
4º ano



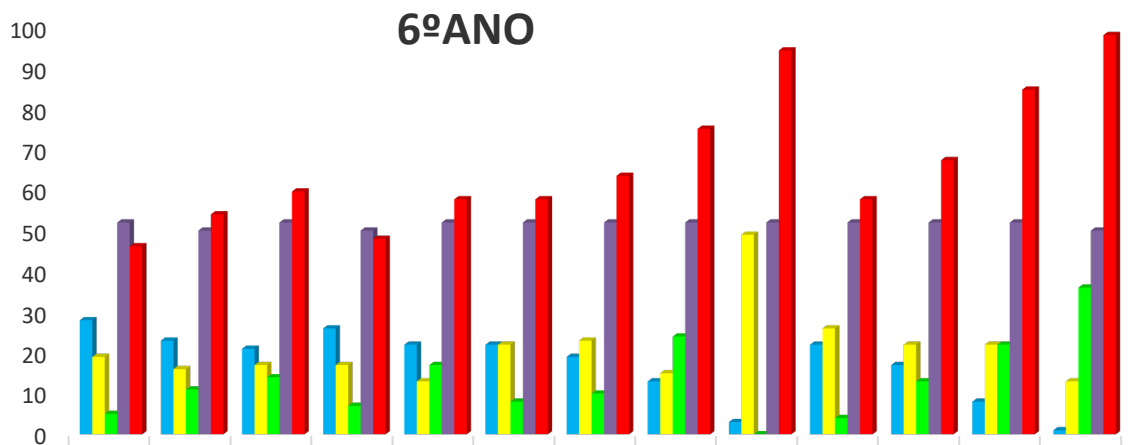
	PORT	MAT	EM	EA	EF	AE	OC	ING	EMRC
Suf	10	13	7	14	4	14	5	4	0
Bom	26	23	24	25	22	21	22	35	14
MB	9	8	15	7	20	11	19	7	31

% de sucesso - 4º ano



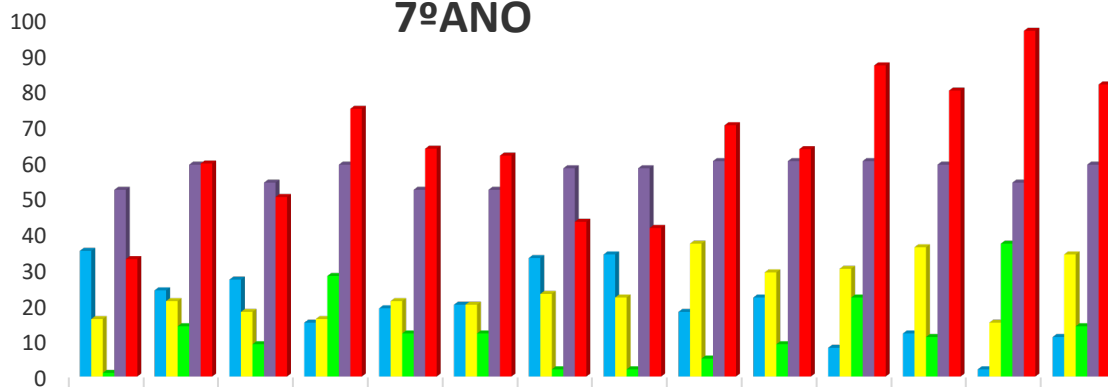


	PORT	ING	HGP	MAT	CN	EV	ET	EdM	TIC	EF	CEA	CD	EMRC
■ 3	39	30	18	43	26	27	30	19	0	23	19	20	1
■ 4	9	11	21	10	26	28	25	26	55	31	36	33	17
■ 5	1	2	15	1	3	0	0	10	0	1	0	2	30
■ TOTAL	49	43	54	54	55	55	55	55	55	55	55	55	48
■ % qualidade sucesso	20,4	30,2	66,7	20,4	52,7	50,9	45,5	65,5	100,0	58,2	65,5	63,6	97,9



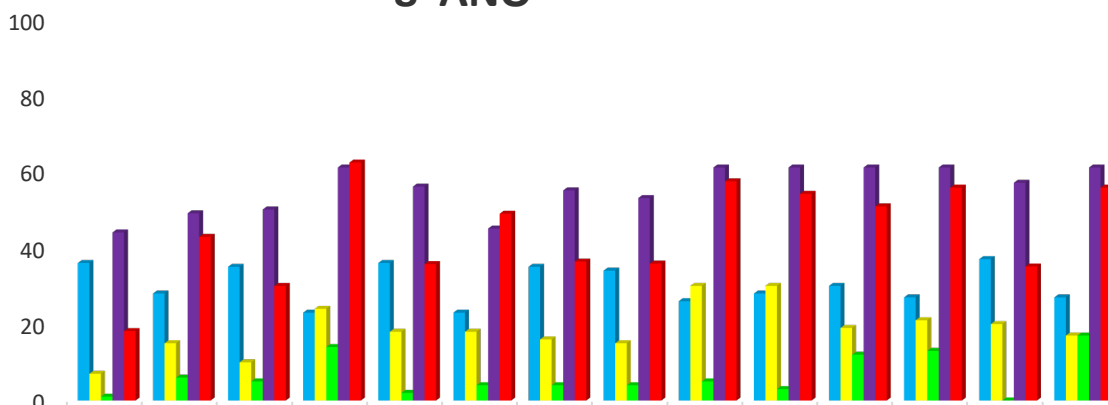
	PORT	ING	HGP	MAT	CN	EV	ET	EdM	TIC	EF	CEA	CD	EMRC
■ 3	28	23	21	26	22	22	19	13	3	22	17	8	1
■ 4	19	16	17	17	13	22	23	15	49	26	22	22	13
■ 5	5	11	14	7	17	8	10	24	0	4	13	22	36
■ TOTAL	52	50	52	50	52	52	52	52	52	52	52	52	50
■ % qualidade sucesso	46,2	54,0	59,6	48,0	57,7	57,7	63,5	75,0	94,2	57,7	67,3	84,6	98,0

7ºANO



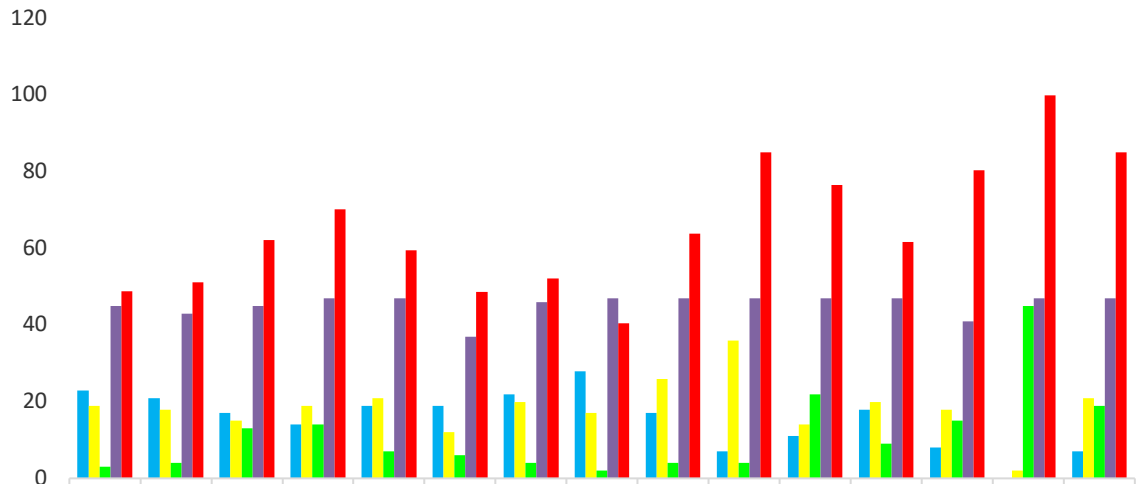
	PORT	ING	FRAN	HST	GEO	MAT	CN	FQ	EV	EF	CEA-ET	TIC	EMRC	CD
3	35	24	27	15	19	20	33	34	18	22	8	12	2	11
4	16	21	18	16	21	20	23	22	37	29	30	36	15	34
5	1	14	9	28	12	12	2	2	5	9	22	11	37	14
TOTAL	52	59	54	59	52	52	58	58	60	60	60	59	54	59
% qualidade sucesso	32,7	59,3	50,0	74,6	63,5	61,5	43,1	41,4	70,0	63,3	86,7	79,7	96,3	81,4

8ºANO



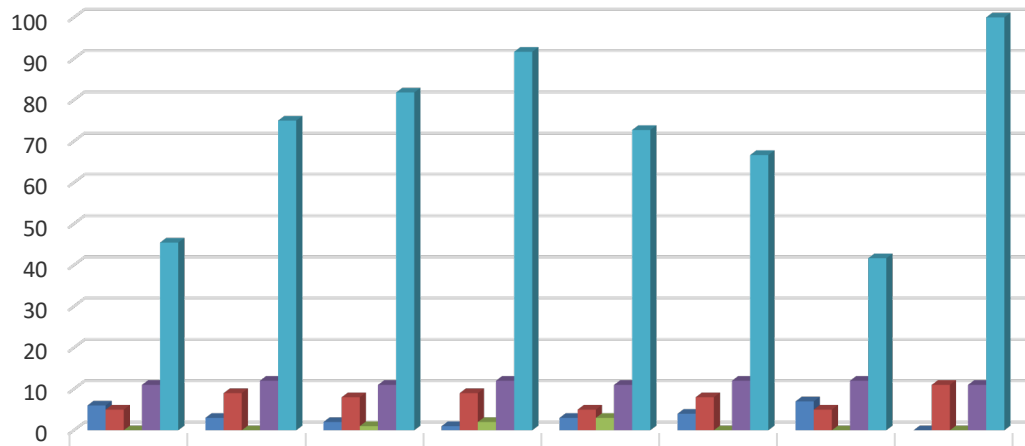
	PORT	ING	FRAN	HST	GEO	MAT	CN	FQ	EV	EF	ET	TIC	EMRC	CD
3	36	28	35	23	36	23	35	34	26	28	30	27	37	27
4	7	15	10	24	18	18	16	15	30	30	19	21	20	17
5	1	6	5	14	2	4	4	4	5	3	12	13	0	17
TOTAL	44	49	50	61	56	45	55	53	61	61	61	61	57	61
% qualidade sucesso	18,2	42,9	30,0	62,3	35,7	48,9	36,4	35,8	57,4	54,1	50,8	55,7	35,1	55,7

9º ano



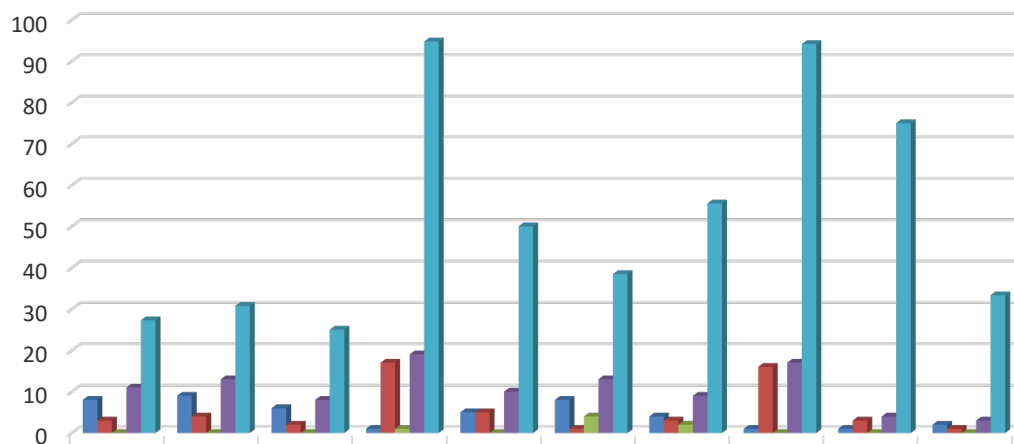
	PORT	ING	FRAN	HST	GEO	MAT	CN	FQ	EV	EF	ET	TIC	EMRC	CD	PORM AT
3	23	21	17	14	19	19	22	28	17	7	11	18	8	0	7
4	19	18	15	19	21	12	20	17	26	36	14	20	18	2	21
5	3	4	13	14	7	6	4	2	4	4	22	9	15	45	19
TOTAL	45	43	45	47	47	37	46	47	47	47	47	47	41	47	47
% qualidade sucesso	48,9	51,2	62,2	70,2	59,6	48,6	52,2	40,4	63,8	85,1	76,6	61,7	80,5	100,0	85,1

10ªA



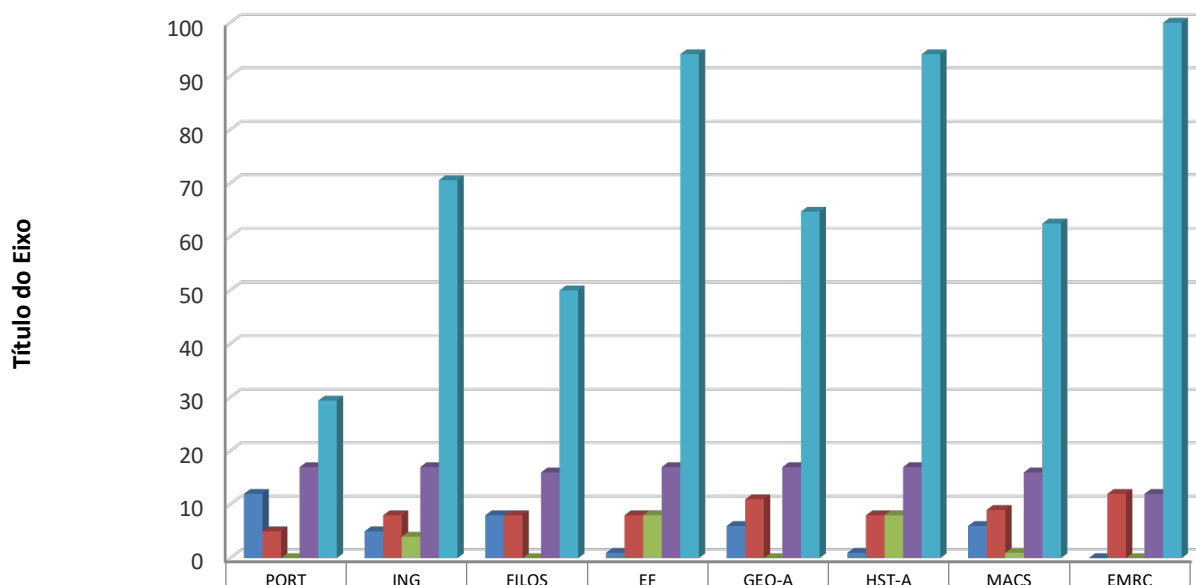
	PORT	ING	FILOS	EF	MAT-A	BIOGEOL	FQ-A	EMRC
10-13	6	3	2	1	3	4	7	0
14-17	5	9	8	9	5	8	5	11
18-20	0	0	1	2	3	0	0	0
Total	11	12	11	12	11	12	12	11
% qualidade de sucesso	45	75,0	81,8	91,7	72,7	66,7	41,7	100,0

10ºB



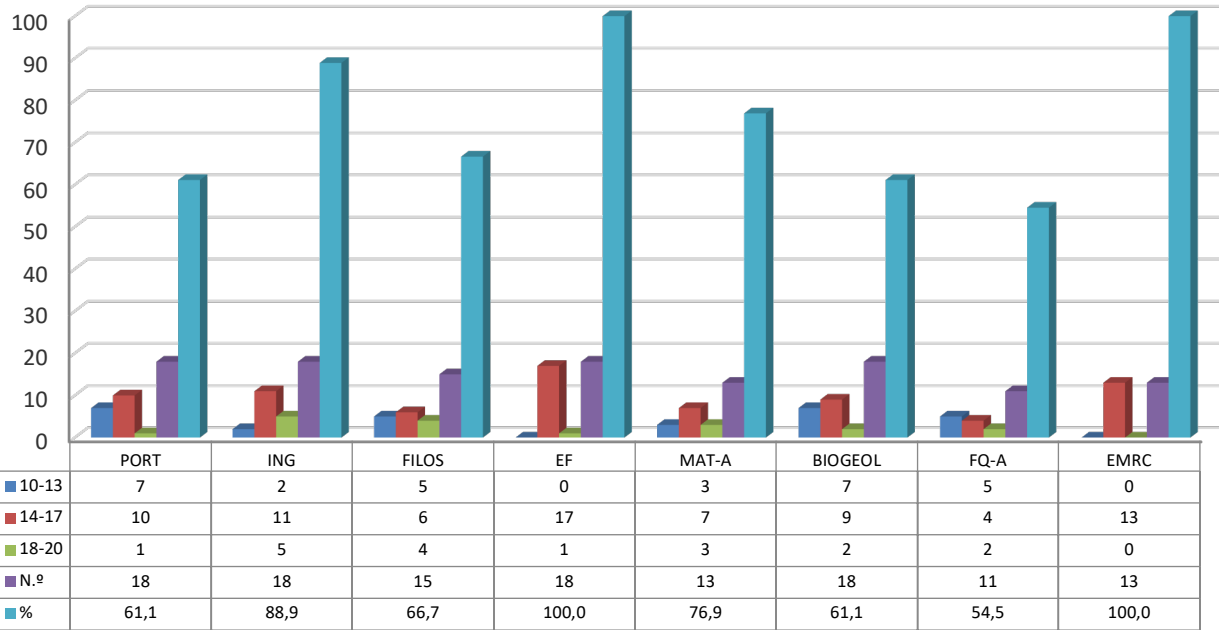
	PORT	ING	FILOS	EF	GEO-A	HST-A	MACS	EMRC	MAT-A	ECO-A
■ 10-13	8	9	6	1	5	8	4	1	1	2
■ 14-17	3	4	2	17	5	1	3	16	3	1
■ 18-20	0	0	0	1	0	4	2	0	0	0
■ N.º	11	13	8	19	10	13	9	17	4	3
■ % qualidade de sucesso	27	31	25	95	50	38	56	94	75	33

11ºB

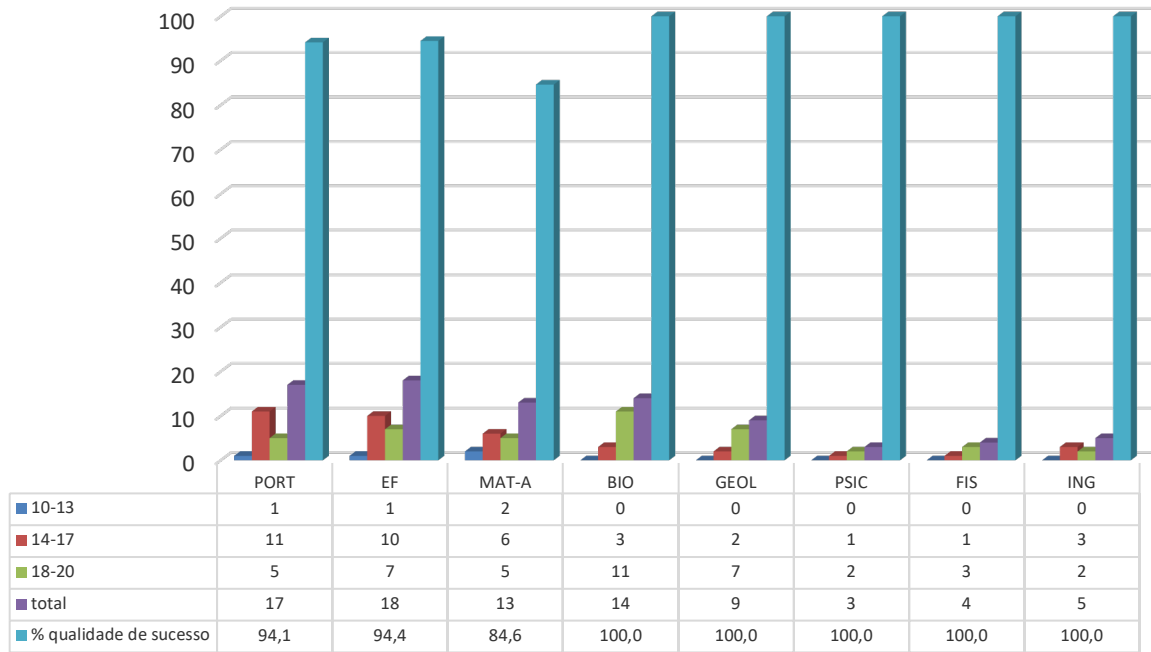


	PORT	ING	FILOS	EF	GEO-A	HST-A	MACS	EMRC
■ 10-13	12	5	8	1	6	1	6	0
■ 14-17	5	8	8	8	11	8	9	12
■ 18-20	0	4	0	8	0	8	1	0
■ N.º	17	17	16	17	17	17	16	12
■ % qualidade de sucesso	29,4	70,6	50,0	94,1	64,7	94,1	62,5	100,0

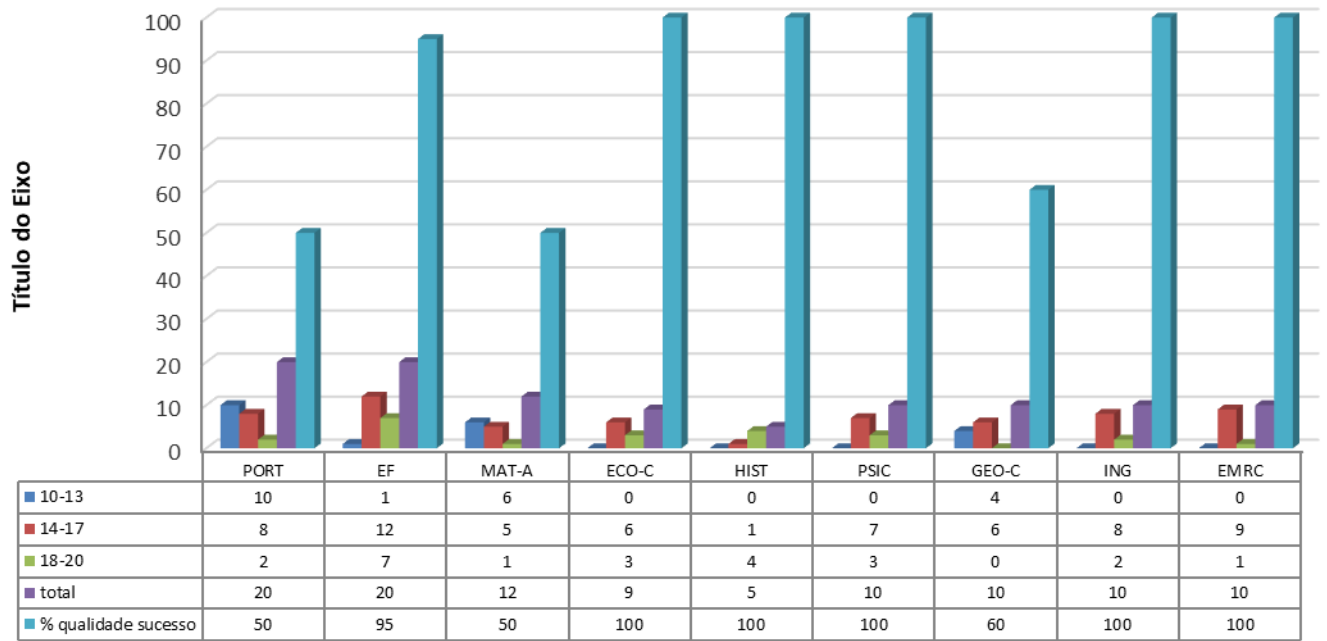
11ª



12ª



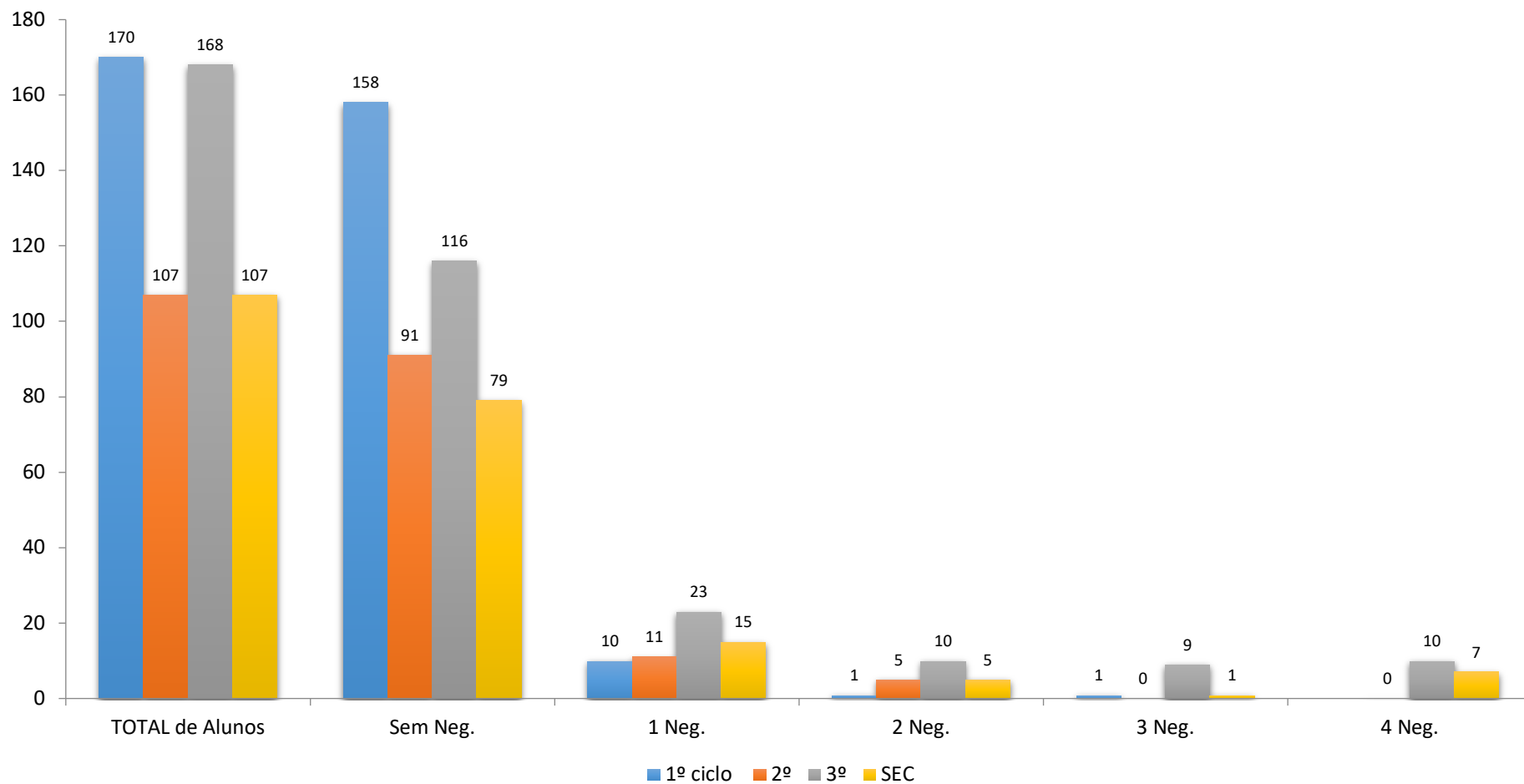
12ºB



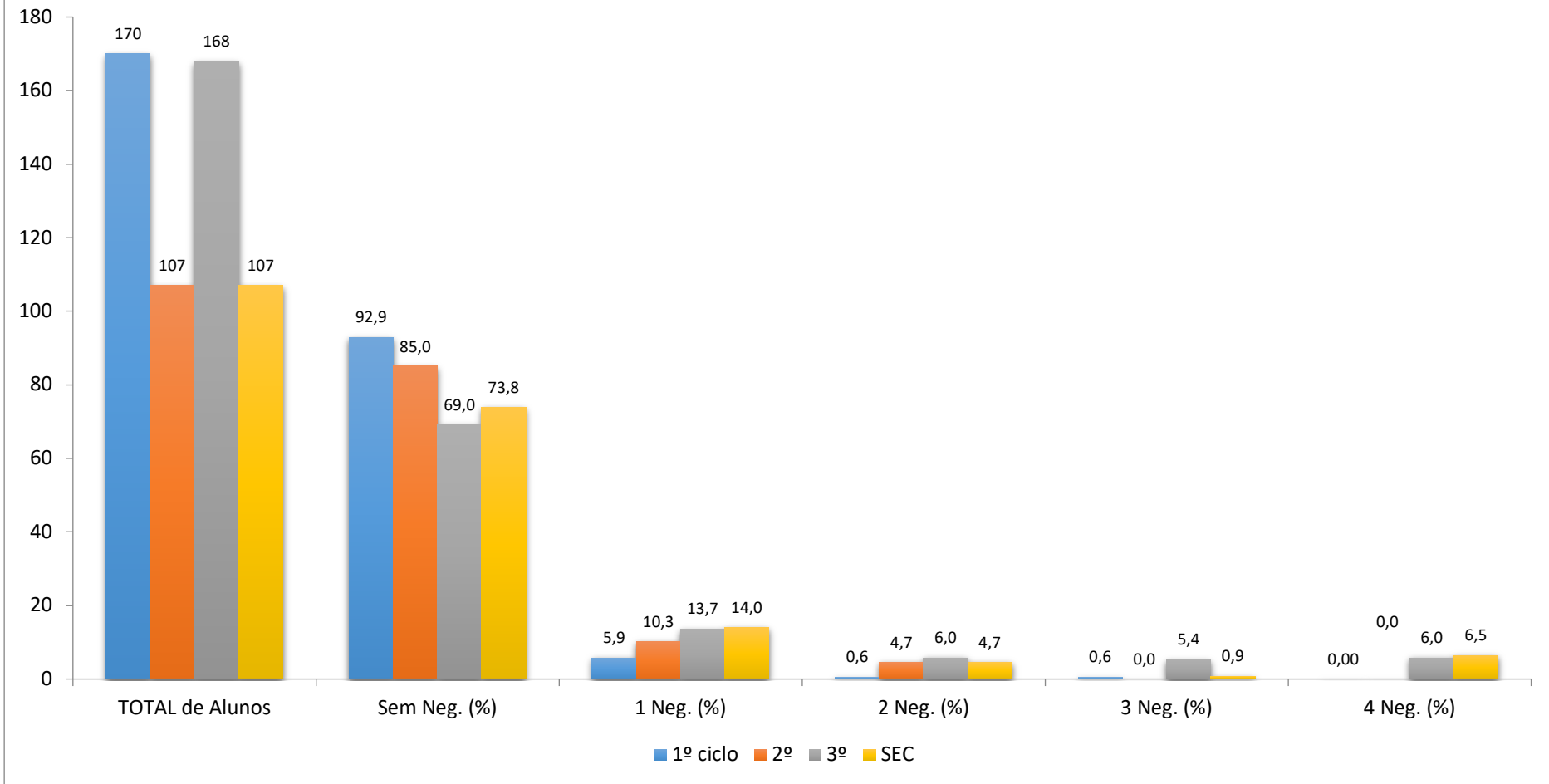
Sucesso Educativo

(Fonte: atas dos conselhos de turma/conselhos de docentes e GIAE)

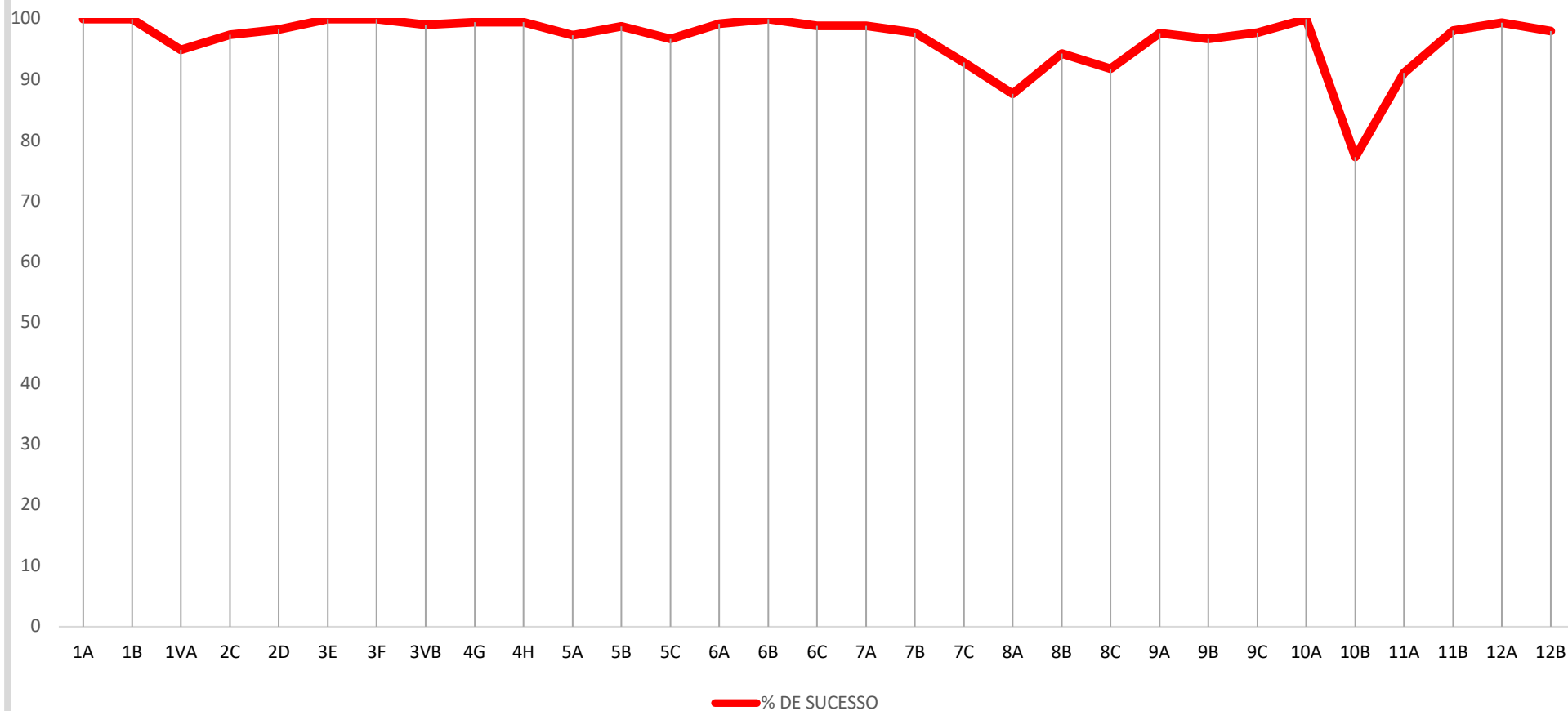
Sucesso educativo 1º período 2020/21



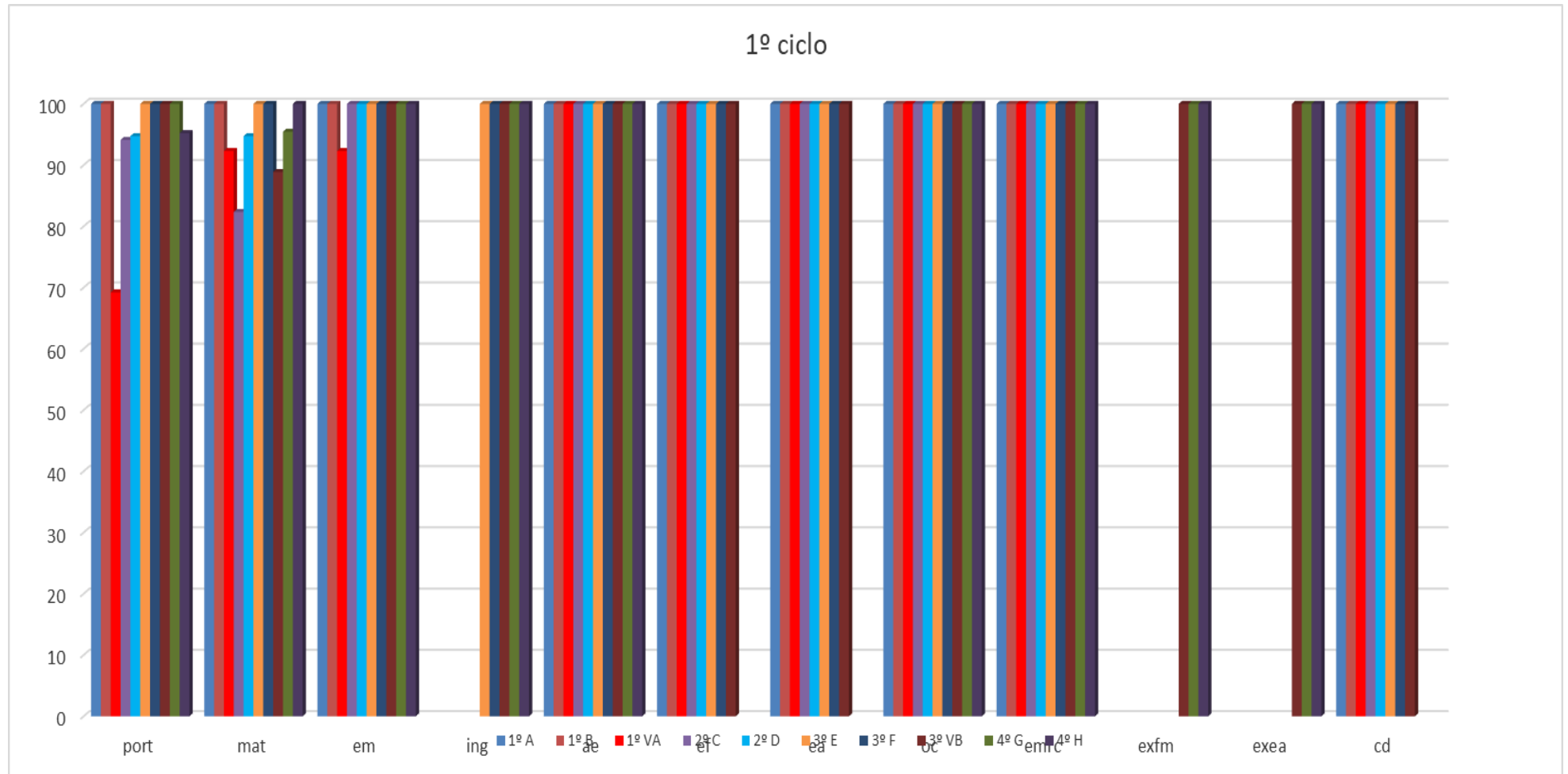
Percentagem de sucesso educativo 1º período 2020/21



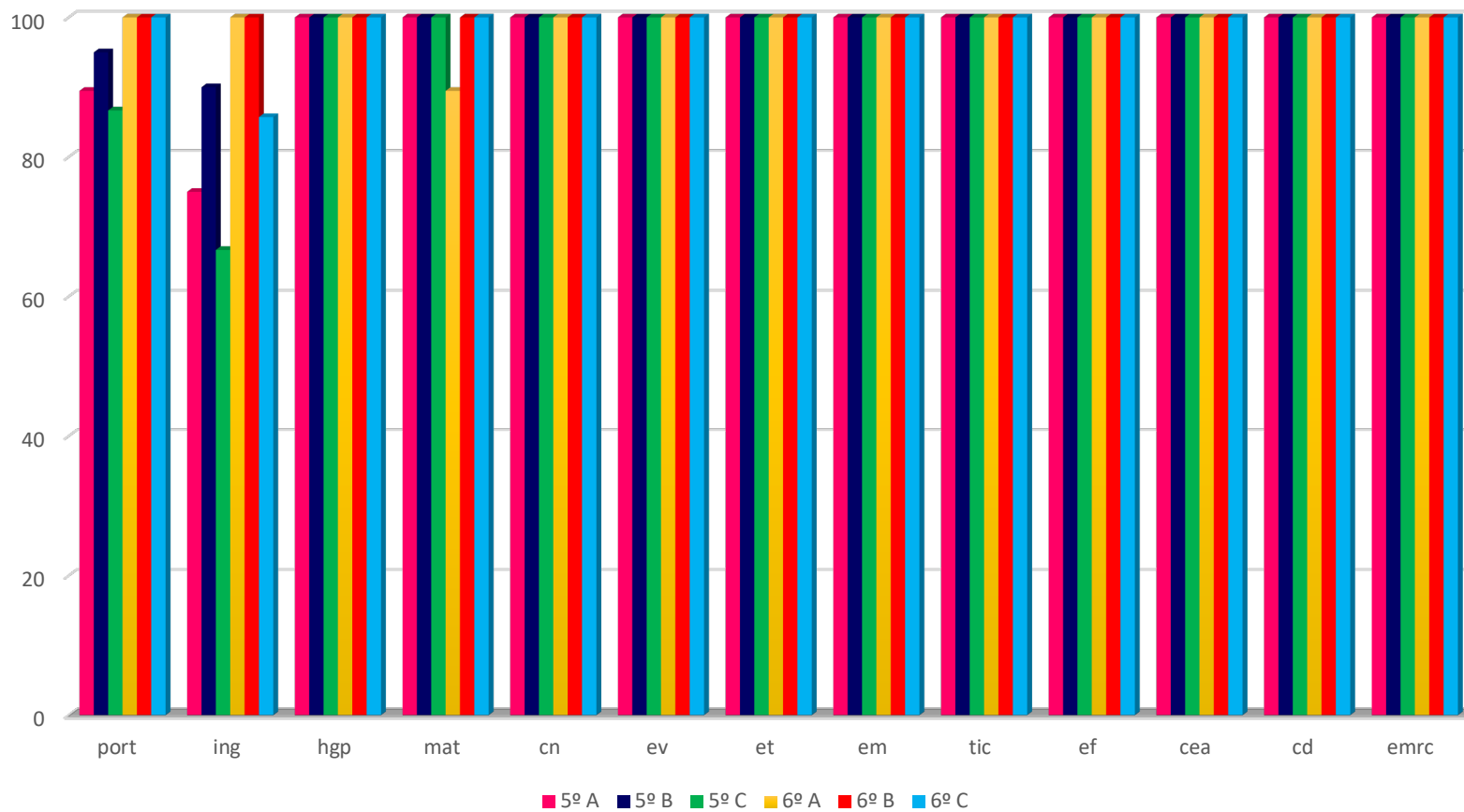
TAXA DE SUCESSO POR TURMA - ENSINO REGULAR - 1º PERÍODO 2020/21



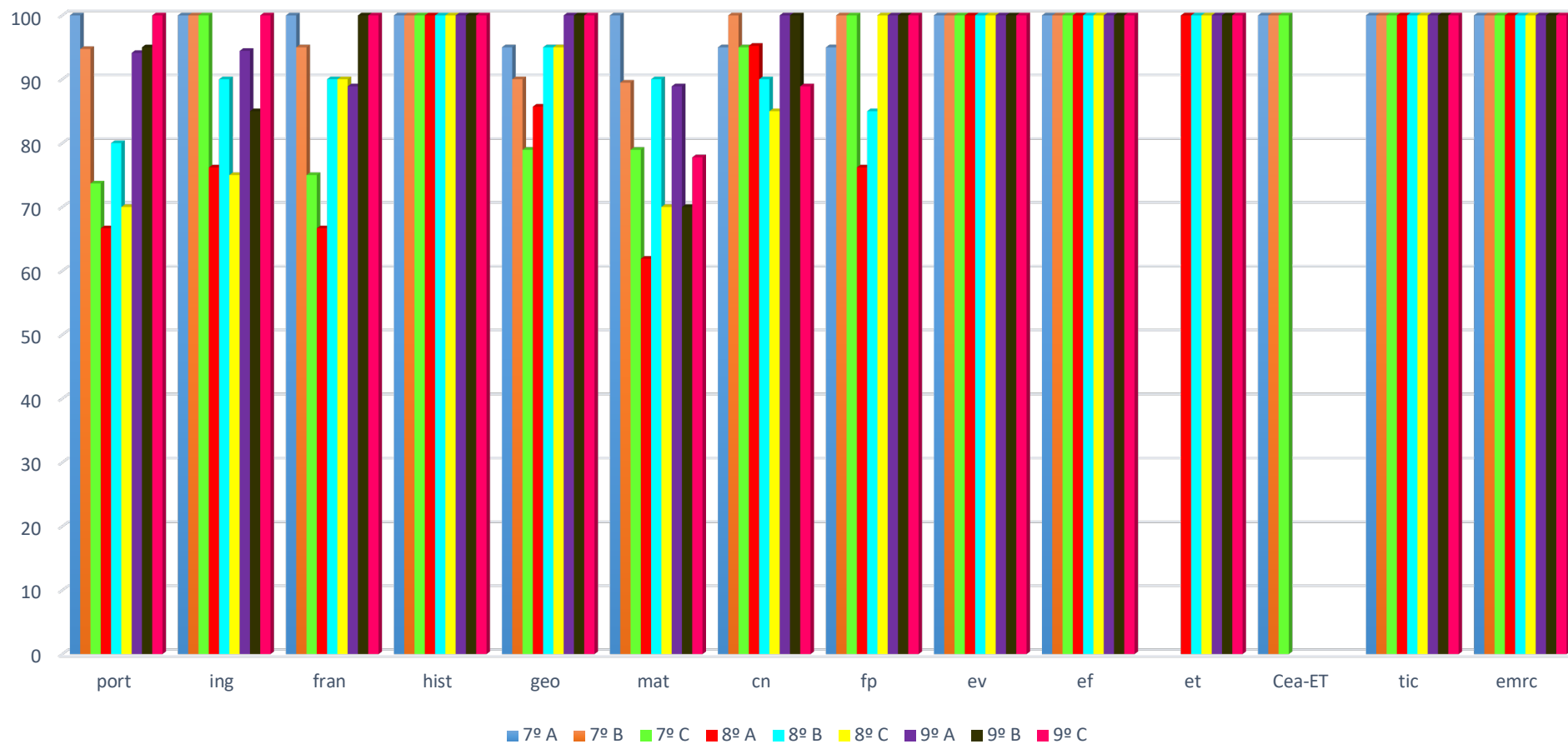
Taxa de sucesso turma/disciplina – 1º período 2020/21



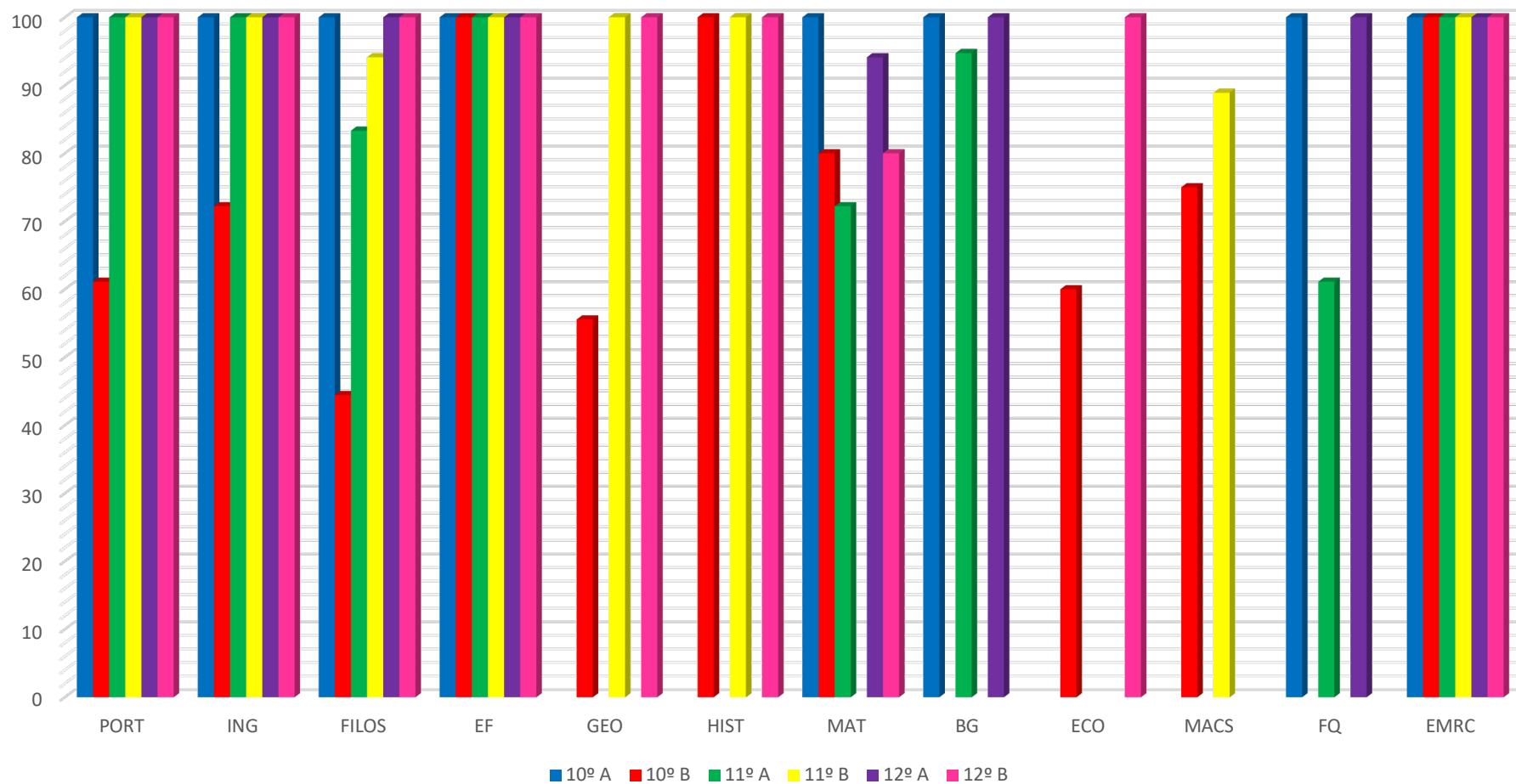
Taxa de sucesso 2º ciclo - 1º Período 2020/21



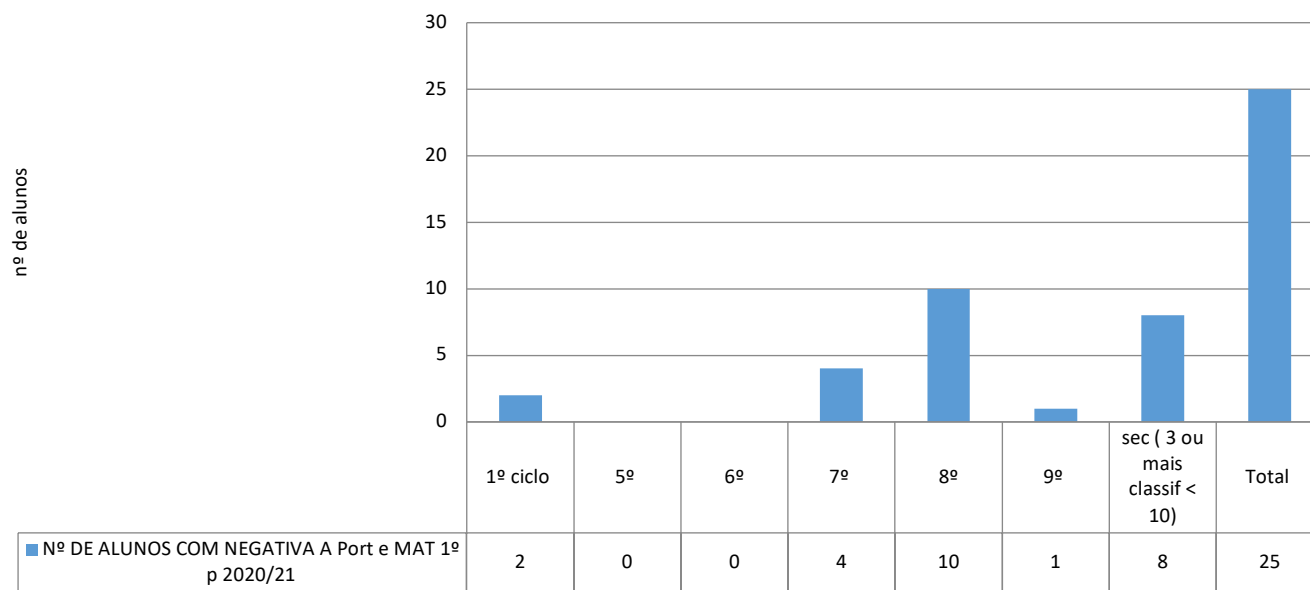
Taxa de sucesso 3º ciclo - 1º período 2020/21



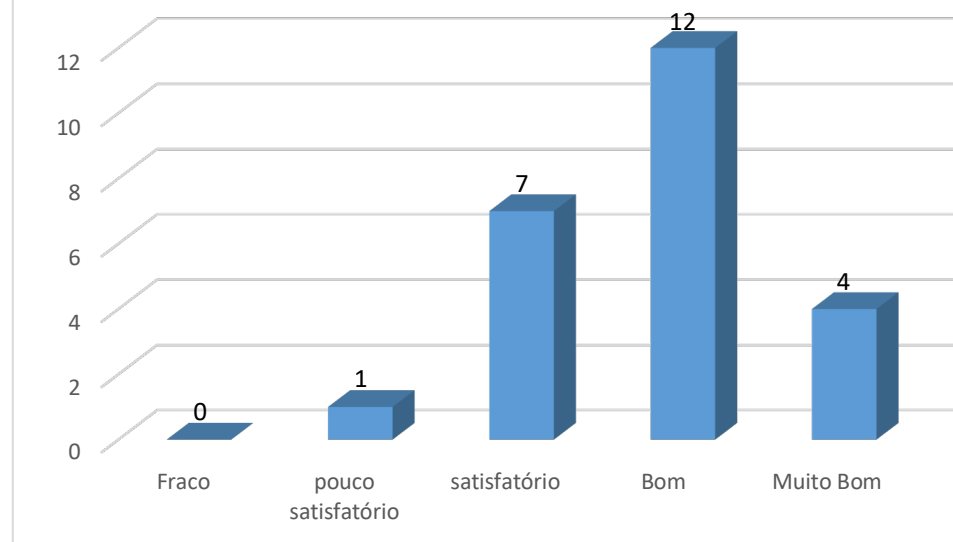
Taxa de sucesso Ensino Secundário - 1º período 2020/21



Nº de alunos com negativa a Português e Matemática - 1º Período 2020/21



Classificação do Aproveitamento 1ºP

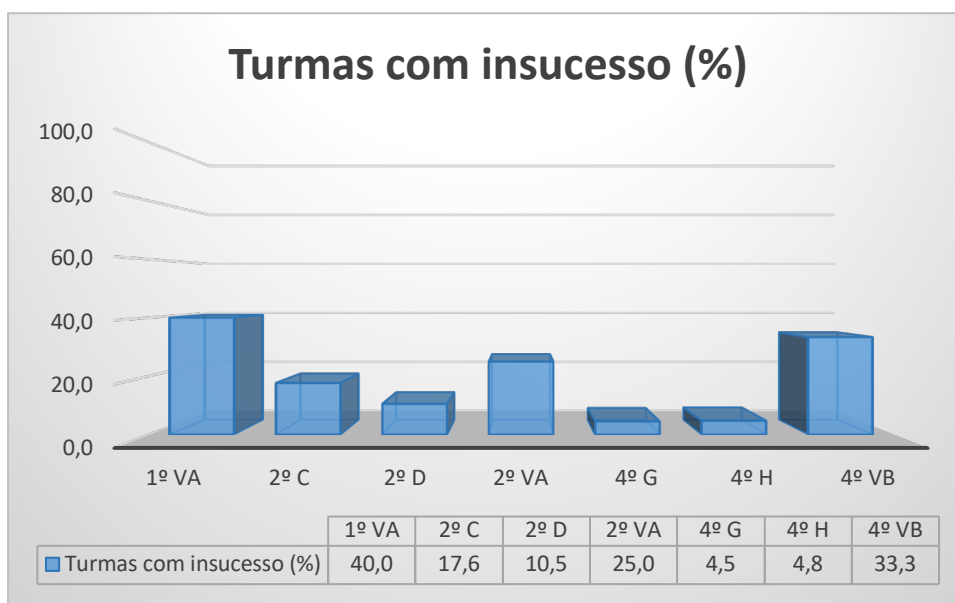


2. Domínio B – processo de ensino e aprendizagem

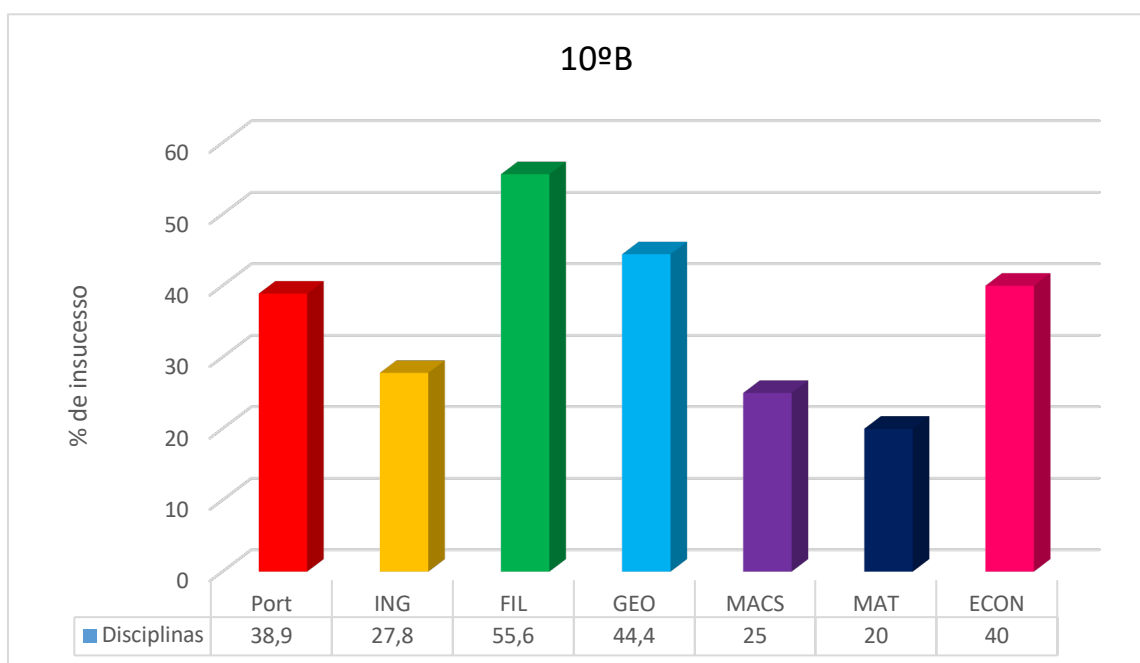
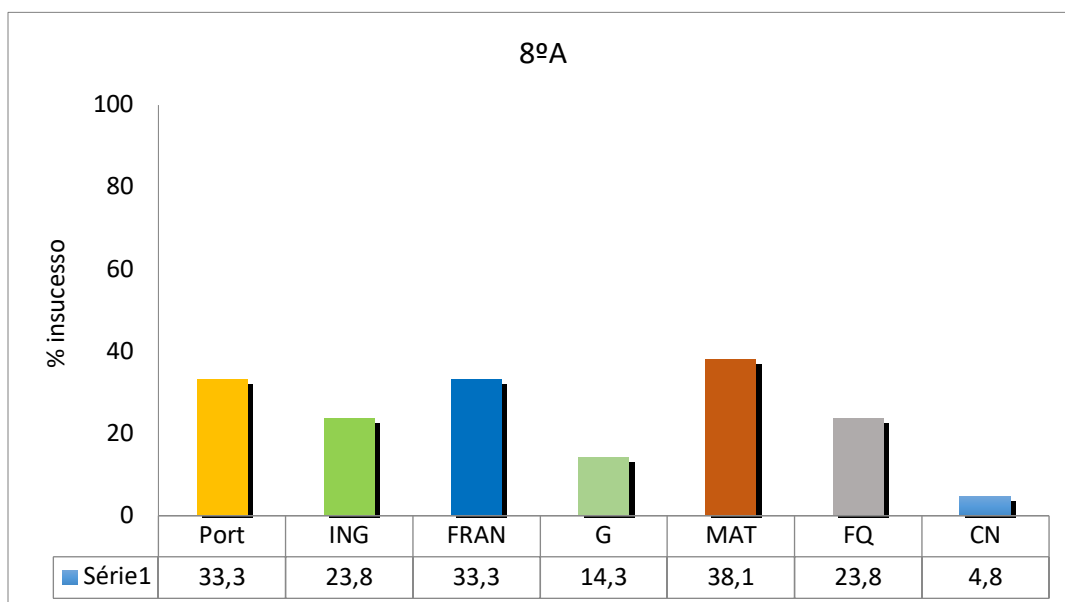
Turmas com mais insucesso

(Fonte: atas dos conselhos de turma, Giae)

1º ciclo

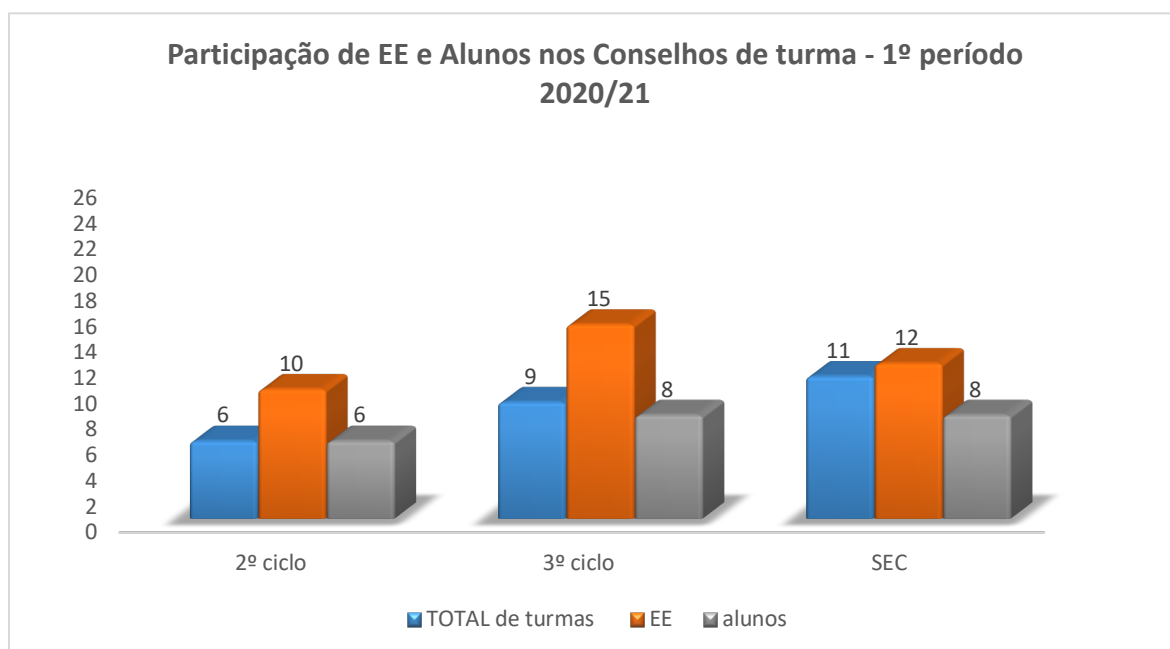


2º, 3º ciclos e ensino secundário

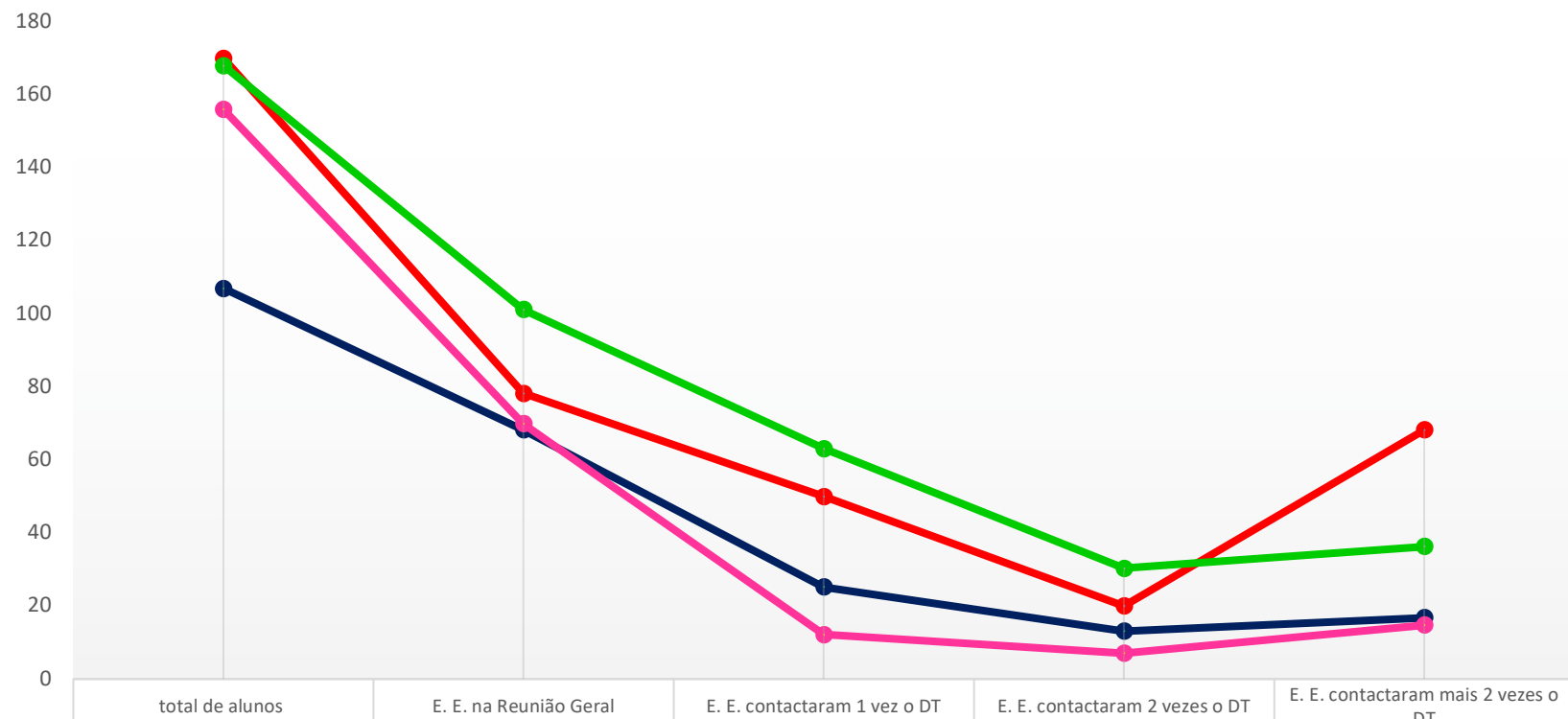


Envolvimentos das famílias e participação cívica

(fonte: atas dos conselhos de turma e conselho de docentes)

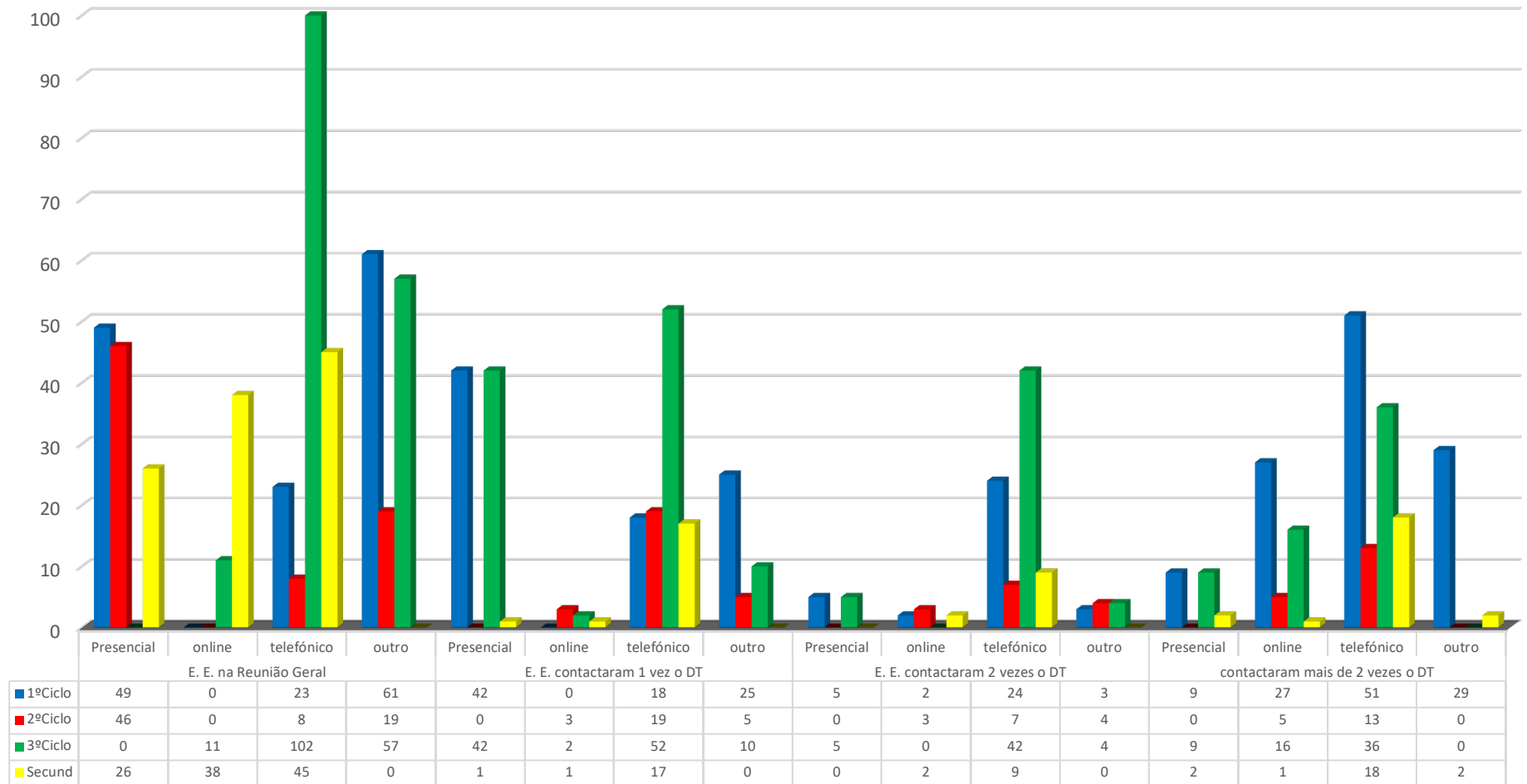


Percentagem da participação dos pais/EE 1º período 2020/21



	total de alunos	E. E. na Reunião Geral	E. E. contactaram 1 vez o DT	E. E. contactaram 2 vezes o DT	E. E. contactaram mais 2 vezes o DT
1ºCiclo	170	78,2	50	20	68,2
2ºCiclo	107	68,2	25,2	13,1	16,8
3ºCiclo	168	101,2	63,1	30,4	36,3
Secundário	156	69,9	12,2	7,1	14,7

Participação dos E. Educação - 1º período 2020/21

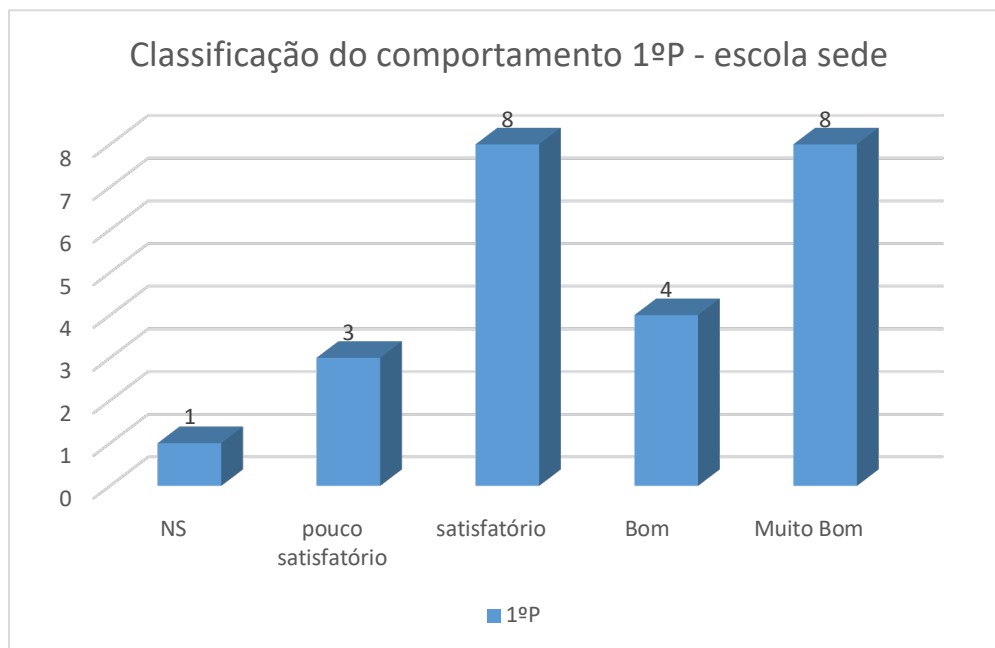
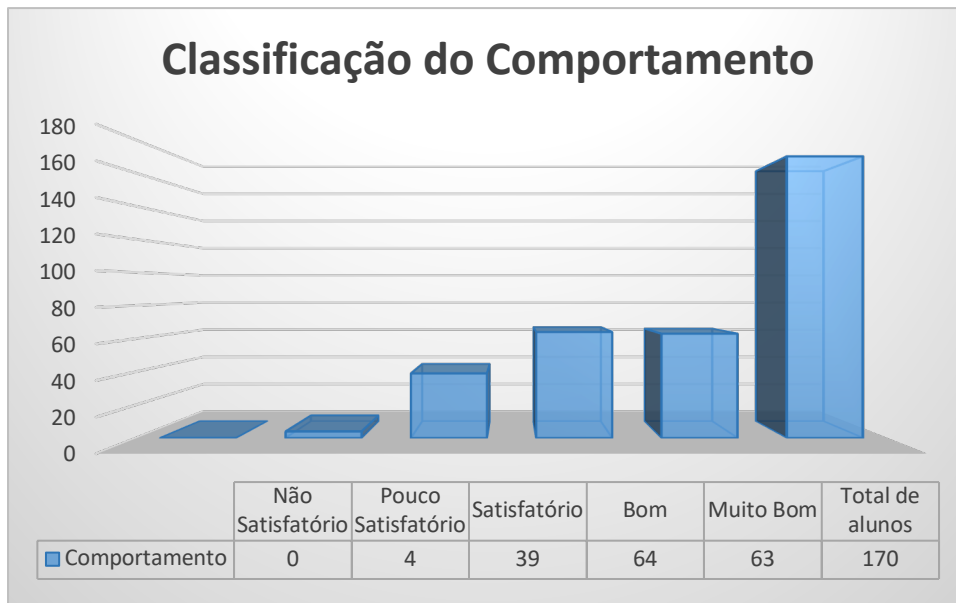


3. Domínio C: Clima educacional

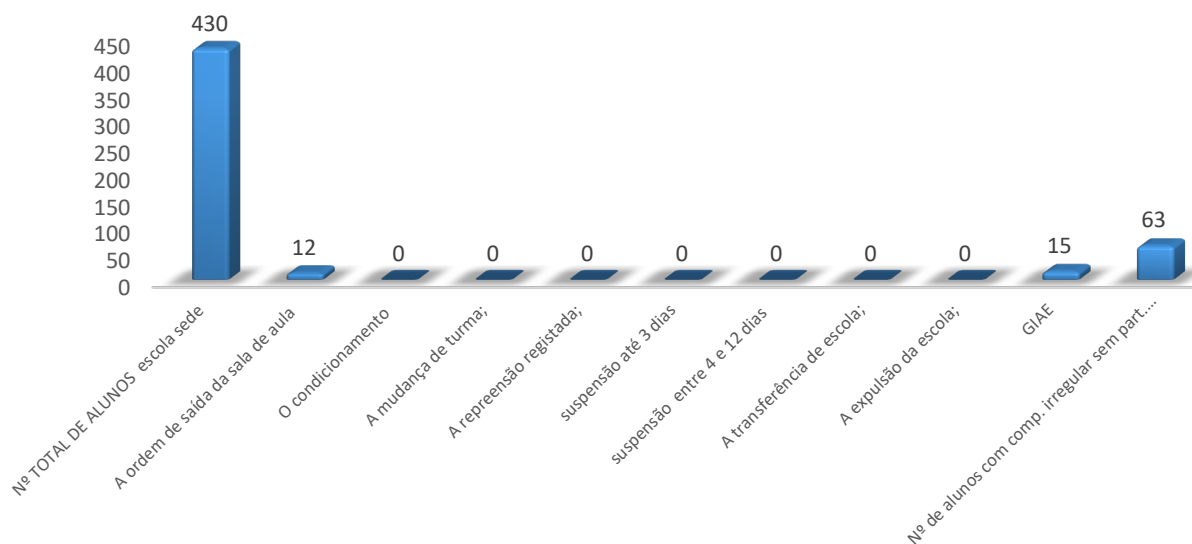
Comportamento e disciplina.

(fonte: atas dos conselhos de turma, conselho de docentes E GIAE)

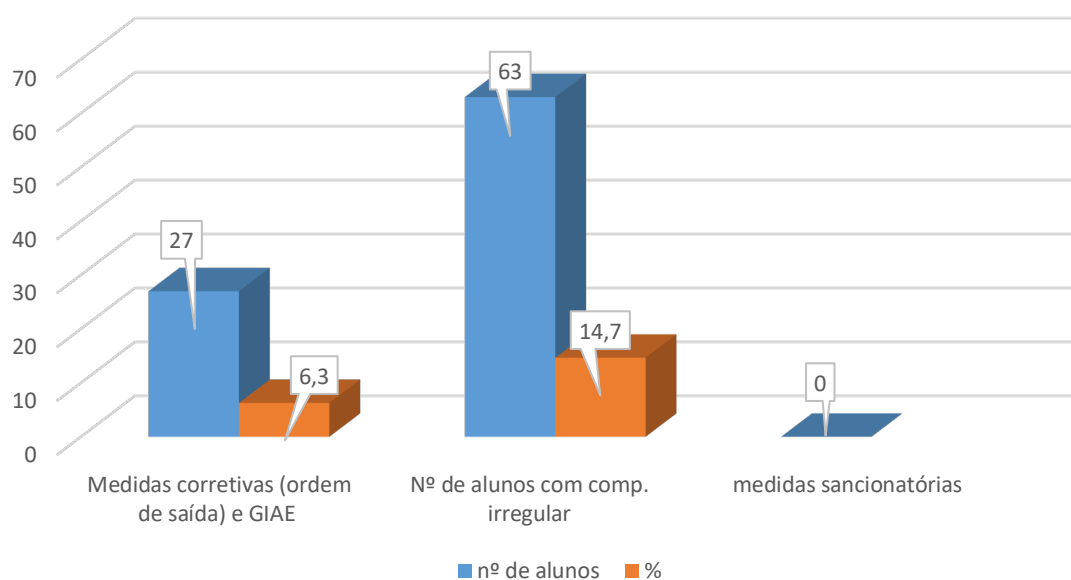
1º ciclo



nº de medidas disciplinares aplicadas 1º período 2020/21



Medidas disciplinares 1º período 2020/21



CONCLUSÕES

Considerações finais para análise, reflexão e ação dos órgãos de gestão e estruturas de supervisão e orientação educativa

Domínio A – Resultados

- A taxa de sucesso das várias disciplinas situa-se acima de 85%, excetuando Economia A e Macs com, respetivamente, 80 e 82%.
- Destacam-se as turmas do 10º B, 8º A, 8º C e 7º C por apresentarem taxas de sucesso mais baixas em diversas disciplinas. Cada conselho de turma procedeu à diagnose das dificuldades, à definição de estratégias de remediação aplicadas ao longo do 1º período e à avaliação da eficácia das mesmas, bem como à redefinição de novas estratégias de acordo com o perfil de cada turma;
- A taxa de sucesso do ensino profissional dos alunos a frequentar é de 88%, uma vez que 6 alunos apresentam módulos em atraso relativos ao 1º período (as turmas do 11º e 12º anos realizaram a FCT durante parte/todo o primeiro período). Dos 6 alunos com módulos em atraso, 5 frequentam o 1º ano.
- Na Educação Pré-escolar, verifica-se que é na Área de Formação Pessoal e Social que se regista a maior percentagem de crianças com muita evolução nas aprendizagens realizadas, seguida da Área de Expressão e Comunicação. A menor percentagem de evolução ocorre na área do Conhecimento do Mundo. Constata-se muita evolução no que concerne às três Áreas de Conteúdo trabalhadas na faixa etária dos cinco anos, e evolução nas faixas etárias dos três e quatro anos.
- Em relação aos resultados académicos do 1º ciclo, de uma forma geral, foram positivos, embora nas turmas do 2º ano e em relação à disciplina de Português a percentagem de sucesso fosse, comparativamente com as outras disciplinas, um pouco inferior. Analisando a qualidade do sucesso (Bom + Muito Bom) verificou-se que nas turmas do 1º ano apenas se registou 36,4% na disciplina de Português e

42,4% na disciplina de Matemática, já nas turmas do segundo ano verificou-se 50% na disciplina de Português e 56,8% na disciplina de Matemática. Nas turmas do terceiro ano registou-se que apenas 57,4% dos alunos foram avaliados com Bom e ou Muito Bom à disciplina de Português.

- No 5º ano, nas disciplinas de Português, Inglês, ET e Matemática, predomina o nível três. Nas restantes é o nível 4.
- No 6º ano, verifica-se a predominância do nível 3 em Português e Matemática e o nível 4 nas restantes disciplinas.
- No 3º ciclo, constata-se a predominância do nível 3 às disciplinas de Português, Matemática, CN e FQ e o nível 4 às restantes.
- No ensino secundário, as classificações situam-se maioritariamente entre os 14 e os 17 valores, na generalidade das disciplinas e dos anos/cursos, com exceção do 10º B em que predomina o intervalo de 10-13. No 12º ano, nas disciplinas anuais/de opção predomina o intervalo 18-20.
- Da leitura das atas dos conselhos de turma, constata-se que em várias atas a apreciação global ao aproveitamento das turmas não contempla reflexão sobre a qualidade do sucesso e respetivas causas/estratégias.
- Da análise global dos resultados escolares do 1º período, destaca-se o facto de no 3º ciclo 69 % dos alunos não apresentarem níveis inferiores a 3 e no secundário 73.8% dos alunos não apresentam classificações inferiores a dez valores.
- A taxa de sucesso educativo mais alta verifica-se no 1º ciclo com 92,9% de sucesso.
- 25 alunos do 1º, 3º ciclos e secundário apresentam menções/níveis/classificações inferiores a Suficiente, 3 ou 10, com especial destaque para o 8º ano que apresenta 16% de potenciais retenções. No secundário, 7.5 % (8 alunos em 107) apresenta 3 ou mais classificações inferiores a dez valores.
- 23 % dos alunos (139 alunos) beneficia de medidas de apoio e suporte à aprendizagem. Destes, 90 usufruem de medidas universais, 40 de seletivas e 9 de

medidas adicionais. Dos 40 alunos que beneficiam de medidas seletivas, 35% apresenta níveis/classificações inferiores a 3/10.

- Na educação inclusiva, e quanto à avaliação da eficácia das medidas de apoio e suporte à aprendizagem, 72.6% das medidas universais foram eficazes, 86.5% das medidas seletivas demonstraram eficácia e 100% das medidas adicionais foram eficazes.
- A avaliação do impacto das tutorias na aprendizagem dos alunos revela que 22.2% dos alunos obtiveram sucesso pleno, num universo de 8 tutorandos dos 2º e 3º ciclos.
- A avaliação do impacto do apoio tutorial específico na aprendizagem dos alunos revela que 35.7% foram eficazes, num universo de 8 alunos dos 2º e 3º ciclos.
- No âmbito do plano de mentorias, há no fim do primeiro período 4 propostas para alunos mentorandos devidamente formuladas e 10 alunos mentores.

Domínio B – processo de ensino/aprendizagem

- As turmas que apresentam maiores taxas de insucesso são, no 1º ciclo, o 1ºVA, 2ºVA, 2º C, D e o 4ºG, 4º VB, por apresentarem menções de insuficiente nas disciplinas de Português e Matemática.
- As turmas do 10º B, 8º A, 8º C e 7º C apresentam taxas de insucesso mais elevadas em mais de metade das disciplinas do respetivo currículo.
- Muitas das dificuldades dos alunos das turmas com mais insucesso decorrem, em parte, do processo de ensino à distância e verifica-se a necessidade de consolidar aprendizagens essenciais e transversais (cf atas de conselhos de turma/estruturas intermédias).
- Quanto à participação/presença dos alunos nos órgãos (conselhos de turma) verificou-se que a mesma é positiva, na generalidade das turmas, mas menos no

3º ciclo e secundário, ainda que dentro dos parâmetros definidos no Regulamento Interno.

- A participação/presença dos pais nos conselhos de turma foi inferior face ao ano letivo anterior.
- Quanto à participação dos pais/EE na vida da escola e dos seus educandos, neste período, a menor percentagem de contactos ocorreu no 2º ciclo e no ensino secundário (68.2 e 69.9%)
- Em relação aos contactos individuais do DT/TT com pais/EE, a menor percentagem verifica-se no secundário (7.1%) seguido do 2º ciclo (13.1%).
- No 1º ciclo, conclui-se que nem todos os encarregados de educação contactaram com o titular de turma na reunião geral (presencial e/ou à distância), metade dos encarregados de educação apenas contactaram o titular uma vez e a maior parte dos contactos foram realizados via telefone.

Domínio C – clima educacional: comportamento e disciplina

- No 1º ciclo, no 1º período letivo, 4 alunos revelaram comportamentos pouco satisfatórios.
- Na escola sede, de acordo com a classificação do comportamento dos alunos feito pelos conselhos de turma, consta-se um aumento do número de turmas com comportamento muito bom e comportamento satisfatório, diminuindo o comportamento classificado como pouco satisfatório.
- Relativamente à análise das medidas disciplinares aplicadas no 1º período, verificam-se 27 medidas corretivas – 12 ordens de saída da sala de aula e 15 registos de ocorrências disciplinares na plataforma GIAE - (6.3%). No 1º período, 4 turmas estavam ausentes da escola em FCT.
- Neste período não foram aplicadas medidas sancionatórias.

- Face a igual período do ano anterior, o número de medidas corretivas decresceu, aumentando o número de alunos com comportamentos irregulares.

ANEXOS

- **RELATÓRIO EMAEI**
- **RELATÓRIO APOIO TUTORIAL ESPECÍFICO**
- **RELATÓRIO DAS TUTORIAS**
- **RELATÓRIO DO PLANO DE MENTORIAS**
- **RELATÓRIO GAAF**